

**Produktionsøkonomi**

# **SVIN** 2016





## **PRODUKTIONSØKONOMI**

SVIN 2016

er udgivet af

SEGES P/S

Agro Food Park 15

8200 Aarhus N

T +45 8750 5000

F +45 8740 5010

W [seges.dk](http://seges.dk)

### **Forfattere**

Forfattere er anført ved hver artikel i pjecen

### **Redaktør**

Karsten Moosgaard Pedersen, SEGES Videncenter for Svineproduktion

### **Layout, grafik og produktion**

Pia Leicht, SEGES

### **Foto**

LandbrugsMedierne og SEGES

### **Tryk**

Scanprint a/s

### **Oplag**

3.000 stk.

ISSN 1603-4791 (tryk)

ISSN 1904-7916 (web)

Produktionsøkonomi udgives én gang årligt af SEGES for faggenene Planter, Kvæg og Svin. Udgivelserne findes som artikelsamlinger i trykt og digital form eller som enkeltartikler (pdf). Find dem på [landbrugsinfo.dk](http://landbrugsinfo.dk)

## FORORD

I denne pjece præsenteres resultater, der har betydning for økonomien hos smågrise- og slagtesvineproducenter, samt integrerede svinebedrifter. Analyserne er lavet på baggrund af årsrapporter, der er indberettet til SEGES Økonomidatabase.

Resultaterne for 2015 er baseret på foreløbige tal. Resultaterne fra 2014, der var foreløbige i sidste års pjece, er rettet til de endelige tal. Ejer aflønning er beregnet ud fra bedriftens størrelse, hvor anden indkomst fra ejer og ægtefælle er fratrukket.

Pjecen giver en oversigt over økonomien og strukturudviklingen i dansk svineproduktion over de sidste 10 år. Pjecen er således et statistisk opslagsværk, samtidig med at den indeholder analyser af driftsøkonomien i henholdsvis smågrise- og slagtesvineproduktionen samt på integrerede svinebedrifter.

Pjecen er udarbejdet af medarbejdere ved SEGES Videncenter for Svineproduktion.

Tak til Pia Leicht, Jeanette Juhler og Birthe Stougaard Schøtt for opsætning og korrekturlæsning.

Redaktionen er afsluttet den 20. juli 2016.  
Karsten Moosgaard Pedersen



## INDHOLD

|   |    |
|---|----|
| Forord .....                                    | 2  |
| Indhold .....                                   | 3  |
| Smågriseproducenterne .....                     | 4  |
| Slagtesvineproducenterne.....                   | 16 |
| Integrerede producenter .....                   | 28 |
| Ti års udvikling.....                           | 36 |
| Forklaring til resultatudtryk og nøgletal ..... | 39 |

# DRIFTSØKONOMI SMÅGRISEPRODUCENTERNE



Der har igen i 2015 været et dyk i indtjeningen i smågriseproduktion.

> **KARSTEN MOOSGAARD PEDERSEN**  
SEGES VIDENCENTER FOR SVINEPRODUKTION

## Driftsøkonomien for smågriseproducenter

De danske smågriseproducenter havde for tredje år i træk et voldsomt fald i driftsresultatet, hvilket kan ses i tabel 1. Dette skyldes i stor udstrækning lavere priser for smågrise. I figur 2 ses det, at både den beregnede smågrisenotering og puljenoteringen har været lavere i 2015 end i 2014. Den beregnede notering har i gennemsnit ligget 37 kroner lavere end i 2014, og puljenoteringen har i gennemsnit ligget 75 kroner under niveauet for 2014.

En lavere foderomkostning har dog kompenseret delvist for dette fald i smågriseprisen. Prisen på sofoder har været 11 øre lavere pr. FEso, og prisen på smågrisefoder har været 10 øre lavere i forhold til priserne i 2014.

Der har i 2015 været en lille tilbagegang i kapacitetsomkostninger samtidig med en lille forøgelse af årssøer. Dette er et flot resultat, da det må forventes, at flere årssøer kræver et større produktionsanlæg og dermed højere kapacitetsomkostninger. Derudover har der været

en lille produktivitetsfremgang på omkring 3 %, som giver endnu lavere kapacitetsomkostninger pr. produceret smågris.

Finansieringsomkostninger i 2015 ligger på niveau med 2014, men dog med et lille fald. Baggrunden for dette er fortsat lave renter, dog fylder bidragsatserne 65 % af de samlede renteomkostninger på realkreditlån. Disse høje bidragsatser skyldes en lav soliditetsgrad blandt smågriseproducenterne, da udlån til landmanden er mere risikable grundet en lav egenkapital. Soliditeten bliver udbygget senere i pjecen.

Figur 1 viser udviklingen i driftsresultat og likviditet over en femårig periode. Det ses, at likviditeten er markant forværret i 2015 med et større fald end faldet i driftsresultatet. Årsagen til, at der er stor forskel i faldet af driftsresultat og faldet i likviditet, er, at værdiændringer og urealiserede reguleringer kun påvirker driftsresultatet, og ikke likviditeten. Desuden har der været en mindre besætningsforskydning end i 2014.

## Indtjening på smågrisebedrifter fordelt efter besætningsstørrelse

I tabel 2 er smågriseproducenterne delt op efter antal årssøer. Ejer aflønningen fratrækkes nederst, for at de fire grupper er sammenlignelige. De mindste har desuden en højere nominel ejer aflønning, da der er beregnet flere normtimer til ejerfamilien. De største har markant flere årssøer pr. hektar i forhold til de mindste. Produktiviteten ligger højt ved alle grupper, som alle fravæner over 30 grise pr. årso.

De største producenter har i et vist omfang stordriftsfordele. Dette ses blandt andet på et højere dækningsbidrag fra svineproduktionen, hvilket kommer af, at de kan opnå samme salgspris på trods af lavere salgsvægt. Årsagen kan være, at de største producenter kan sælge i hele læs og dermed opnå et tillæg. Den største forskel ses dog i ejer aflønningen, som er meget mindre pr. årso for de største.

I tabel 2 ses det, at de største producenter har stordriftsfordele på en række områder. Dette ses ved, at de har lavere omkostninger pr. årso på følgende områder: kapacitetsomkostninger, stykomkostninger, finansieringsomkostninger og ejer aflønning.

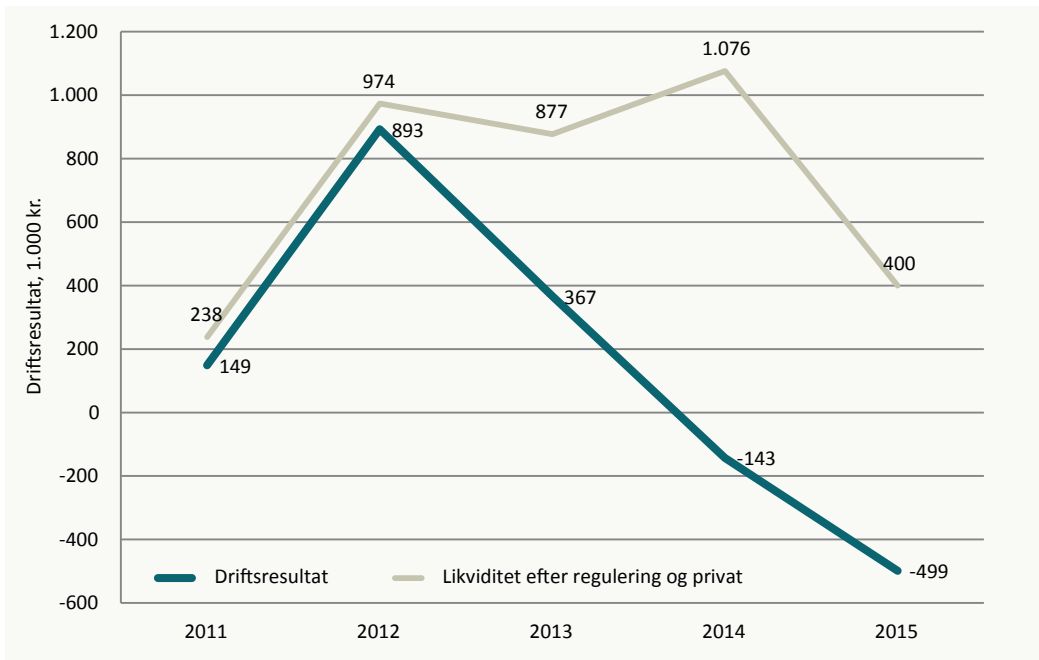
På trods af stordriftsfordelene hos gruppe 1, har gruppe 3 frembragt et bedre samlet resultat, selv efter ejer aflønning. Dette skyldes blandt andet en højere soliditetsgrad, som giver dem en stærk side på finansieringsomkostningerne, samt at de har et større bruttoudbytte fra marken. Soliditetsgraden bliver uddybet nærmere i efterfølgende afsnit. Dette viser, at gruppe 1 stadig har forbedringspotentiale på flere punkter på trods af stordriftsfordelene.

**TABEL 1. FEM ÅRS UDVIKLING I IND TJENINGEN FOR BEDRIFTER MED SOHOLD OG SALG AF 30 KG GRISE.**

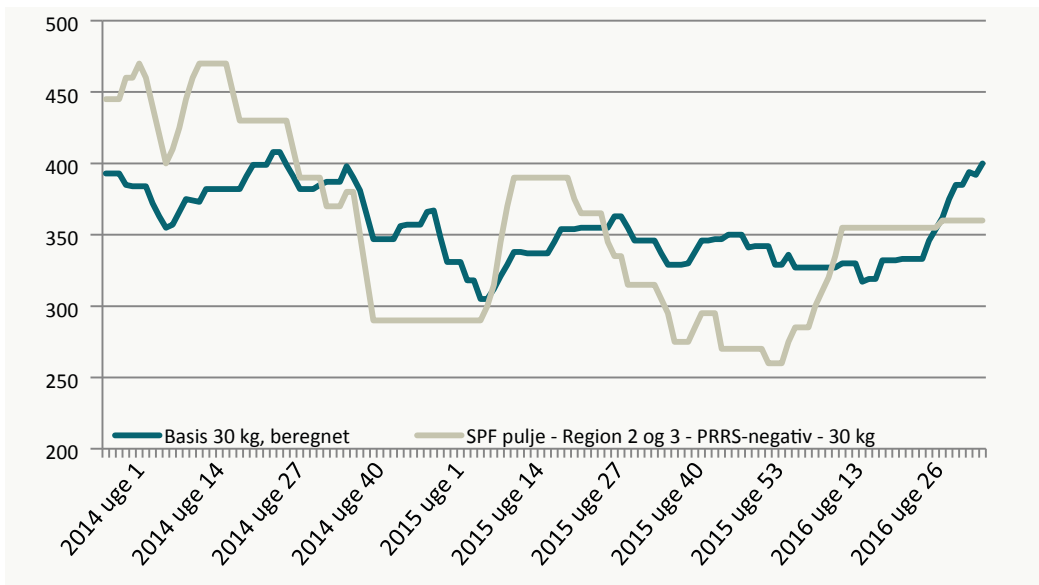
|   | 2011         | 2012          | 2013          | 2014 <sup>2</sup> | 2015 <sup>2</sup> |
|---|--------------|---------------|---------------|-------------------|-------------------|
| Antal regnskaber                          | 401          | 475           | 446           | 337               | 264               |
| Antal årssøer                             | 679          | 704           | 686           | 655               | 675               |
| Antal fravænnede grise <sup>1</sup>       | 19.904       | 20.885        | 20.762        | 20.329            | 21.346            |
| Antal producerede 30 kg grise             | 18.346       | 19.510        | 19.091        | 18.908            | 20.072            |
| Antal producerede slagtesvin <sup>1</sup> | 1.352        | 2.062         | 1.220         | 1.859             | 2.046             |
| Landbrugsareal, ha i alt                  | 154          | 154           | 154           | 182               | 181               |
| heraf forpagtet areal                     | 49           | 46            | 45            | 57                | 58                |
| <b>BE LØB I 1.000 KR.</b>                 |              |               |               |                   |                   |
| <b>BRUTTOUDBYTTE</b>                      | <b>8.966</b> | <b>11.866</b> | <b>11.054</b> | <b>9.760</b>      | <b>9.403</b>      |
| Stykomkostninger                          | 4.780        | 6.424         | 6.252         | 5.628             | 5.748             |
| <b>DÆKNINGSBIDRAG</b>                     | <b>4.186</b> | <b>5.442</b>  | <b>4.802</b>  | <b>4.132</b>      | <b>3.655</b>      |
| Kontante kapacitetsomkostninger           | 2.206        | 2.508         | 2.551         | 2.514             | 2.506             |
| Afskrivninger mv.                         | 841          | 953           | 1003          | 935               | 905               |
| <b>RESULTAT AF PRIMÆR DRIFT</b>           | <b>1.139</b> | <b>1.981</b>  | <b>1.248</b>  | <b>683</b>        | <b>244</b>        |
| Afkoblet EU-tilskud                       | 332          | 341           | 337           | 382               | 390               |
| Finansieringsomkostninger                 | 1.322        | 1.429         | 1.218         | 1.208             | 1.133             |
| <b>DRIFTSRESULTAT</b>                     | <b>149</b>   | <b>893</b>    | <b>367</b>    | <b>-143</b>       | <b>-499</b>       |

<sup>1</sup> | Opgørelsen er medtaget producenter med begrænset salg af 7 kg grise og slagtesvin.

<sup>2</sup> | Regnskabstal 2014 er rettet til de endelige tal, mens regnskabstal 2015 er foreløbige tal.



Figur 1. Udvikling i driftsresultatet og likviditeten for smågriseproducenter.



Figur 2. Beregnet smågrisenotering og puljenoteringen i perioden 2014-2016 (uge 27).



## Nøgletal

I tabel 3 ses udvalgte nøgletal for de danske smågrise-producenter. Bagerst i pjecen findes en definition af nøgletallene.

Afkastningsgraden er stort set uafhængig af størrelsen på bedriften. Den eneste gruppe, der skiller sig ud, er den mindste gruppe, da bedrifterne i denne gruppe i gennemsnit har en negativ afkastningsgrad. Fordelingen af afkastningsgrad kan aflæses i figur 3. Her ses det, at omkring 40 % af de danske smågriseproducenter har en negativ afkastningsgrad.

Ved overskudsgraden ses samme billede som ved afkastningsgraden, hvor den eneste gruppe, der adskil-

ler sig betydeligt, er den mindste, som har en negativ overskudsgrad.

Egenkapitalens forrentning har i 2015 været lavere for de større bedrifter i forhold til de små bedrifter. Dette kommer af, at driftsresultatet er lavere for de større bedrifter i forhold til de mindste, da der ikke tages højde for ejer aflønning i dette nøgletal.

Soliditetsgraden er mindst for de største bedrifter, hvor de største i gennemsnit har en soliditetsgrad under 10 %. Dette skyldes, at egenkapitalen kun svinger begrænset på tværs af de fire størrelsesgrupper, set i forhold til aktiverne, hvor de største har mere end 2,5 gan-

**TABEL 2. IND TJENING PÅ SMÅGRISEBEDRIFTER OPDELT EFTER BESÆTNINGSSTØRRELSE (ANTAL ÅRSSØER), 2015.**

| GRUPPE                                     | ALLE          | 1             | 2             | 3             | 4             |
|--|---------------|---------------|---------------|---------------|---------------|
| Antal regnskaber                           | 264           | 66            | 66            | 66            | 66            |
| Antal årssøer                              | 675           | 1.180         | 699           | 504           | 317           |
| Antal fravænnede grise                     | 21.346        | 37.385        | 22.159        | 16.114        | 9.725         |
| Landbrugsareal, ha i alt                   | 201           | 304           | 216           | 157           | 134           |
| Søer pr. ha                                | 3,35          | 3,88          | 3,23          | 3,21          | 2,36          |
| Dyreenheder                                | 321           | 556           | 338           | 242           | 147           |
| Fravænnede grise pr. årssø                 | 31,6          | 31,7          | 31,7          | 32,0          | 30,7          |
| Vægt solgte smågrise, kg                   | 31,1          | 30,8          | 30,4          | 31,8          | 31,5          |
| Kr. pr. solgt smågris                      | 355           | 356           | 350           | 356           | 356           |
| <b>KR. PR. ÅRSSØ (INKL. MARK O.A.)</b>     |               |               |               |               |               |
| <b>BRUTTOUDBYTTE</b>                       | <b>13.934</b> | <b>13.538</b> | <b>13.969</b> | <b>14.542</b> | <b>14.367</b> |
| Stykomkostninger                           | 8.518         | 8.402         | 8.461         | 8.732         | 8.738         |
| <b>DÆKNINGSBIDRAG</b>                      | <b>5.416</b>  | <b>5.136</b>  | <b>5.508</b>  | <b>5.810</b>  | <b>5.629</b>  |
| Heraf DB svin                              | 3.455         | 3.507         | 3.479         | 3.600         | 2.974         |
| Kontante kapacitetsomkostninger            | 3.714         | 3.619         | 3.848         | 3.663         | 3.848         |
| Afskrivninger mv.                          | 1.341         | 1.355         | 1.294         | 1.344         | 1.387         |
| <b>RESULTAT AF PRIMÆR DRIFT</b>            | <b>361</b>    | <b>161</b>    | <b>366</b>    | <b>803</b>    | <b>395</b>    |
| Afkoblet EU-tilskud                        | 578           | 492           | 596           | 594           | 829           |
| Finansieringsomkostninger                  | 1.679         | 1.535         | 1.873         | 1.599         | 1.913         |
| <b>DRIFTSRESULTAT</b>                      | <b>-739</b>   | <b>-881</b>   | <b>-910</b>   | <b>-202</b>   | <b>-689</b>   |
| Ejer aflønning                             | 623           | 302           | 590           | 900           | 1.457         |
| <b>DRIFTSRESULTAT INKL. EJER AFLØNNING</b> | <b>-1.363</b> | <b>-1.183</b> | <b>-1.500</b> | <b>-1.102</b> | <b>-2.145</b> |
| <b>AKTIVER I ALT, ULTIMO</b>               | <b>67.970</b> | <b>60.822</b> | <b>69.279</b> | <b>71.898</b> | <b>85.455</b> |

ge så høje aktiver. Fordelingen af soliditetsgrad kan ses i figur 4. Her ses det, at omkring 40 % af de danske smågrisebedrifter har en soliditetsgrad under 10 %.

I tabel 4 kan udviklingen i nøgletal over de sidste 5 år aflæses. Her ses en tilbagegang i alle nøgletallene. Dette er forventeligt, da der som tidligere nævnt har været en lavere afregning, som kun delvist opvejes af lavere omkostninger.

### Investeringer

I tabel 5 ses udviklingen i investeringer og likviditet over de seneste fem år. Investeringer er opdelt i afskrivningsberettigede, jord og immaterielle aktiver og investeringer udenfor landbruget. Investeringerne sammenlignes med afskrivninger med henblik på at opgøre nettoinvesteringerne for hhv. produktionsanlæg og samlede investeringer i landbrug. Dette gøres for at undersøge, hvorvidt landbruget nedslides. Til sidst undersøges likviditetsbehovet, og selvfinansieringsgraden beregnes. Investeringerne er igen faldet i 2015 i forhold til 2014, hvilket gør 2012 til det eneste år i denne femårige pe-

riode med positive nettoinvesteringer i produktionsanlægget, hvilket kan skyldes kravet til løsgående drægtige søer. Investeringer i stalinventar er den eneste af grupperne, der holder niveauet fra 2014.

Samlet set er investeringerne faldet, men på grund af den meget forringede likviditet i 2015 er selvfinansieringsgraden faldet til under det halve af, hvad den var i 2014. Det er positivt, at investeringerne uden for landbruget er faldet med omkring 40 %, når smågriseproducenternes økonomi er under pres. Desuden er det positivt, at de investeringer, der er faldet mindst, er dem, der nedslides.

### Udvikling i dækningsbidrag pr. årso

Der har i 2015 været en negativ udvikling i dækningsbidraget pr. årso, der nu er nede på et niveau svarende til 2009, jævnfør figur 6. Dette negative resultat viser sig som følge af den lavere smågrisepris i 2015.

Dækningsbidrag pr. årso nærmer sig det kritiske niveau, der sås under krisen 2007-2009.

**TABEL 3. NØGLETAL OPDELT EFTER BESÆTNINGSSTØRRELSE (ANTAL ÅRSSØER), 2015.**

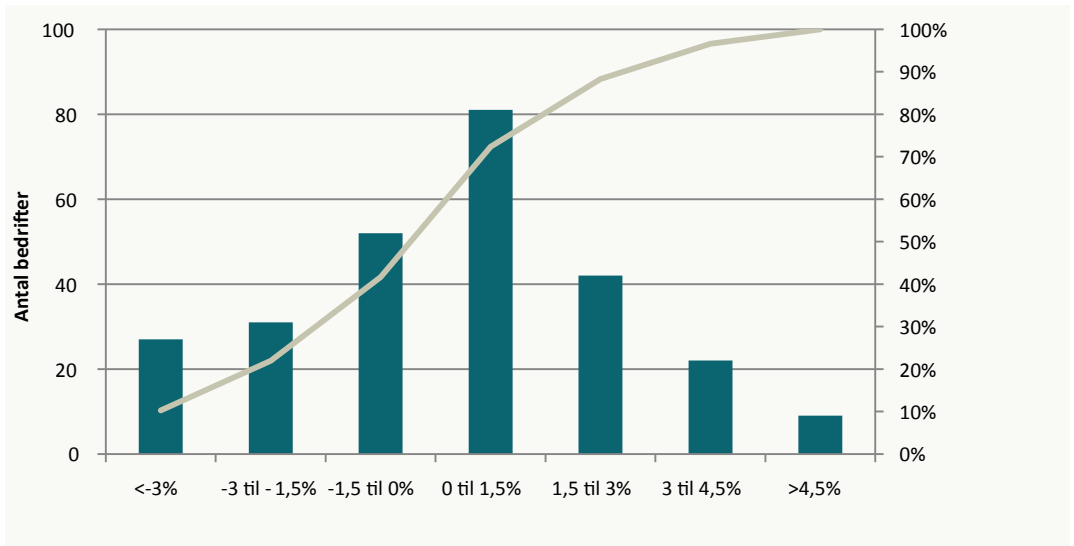
| GRUPPE                              | ALLE | 1     | 2     | 3    | 4    |
|-------------------------------------|------|-------|-------|------|------|
| Afkastningsgrad, procent            | 0,5  | 0,6   | 0,6   | 0,8  | -0,3 |
| Egenkapitalens forrentning, procent | -7,8 | -13,3 | -11,2 | -1,6 | -4,0 |
| Overskudsgrad, procent              | 2,3  | 2,6   | 2,7   | 3,4  | -1,6 |
| Dækningsgrad, procent               | 38,9 | 37,9  | 39,4  | 40,0 | 39,2 |
| Kapacitetsgrad                      | 0,95 | 0,97  | 0,96  | 0,98 | 0,84 |
| Soliditetsgrad, procent             | 13,0 | 9,9   | 10,9  | 19,2 | 16,6 |

**TABEL 4. NØGLETAL SMÅGRISEPRODUCENTER, 2011-2015.**

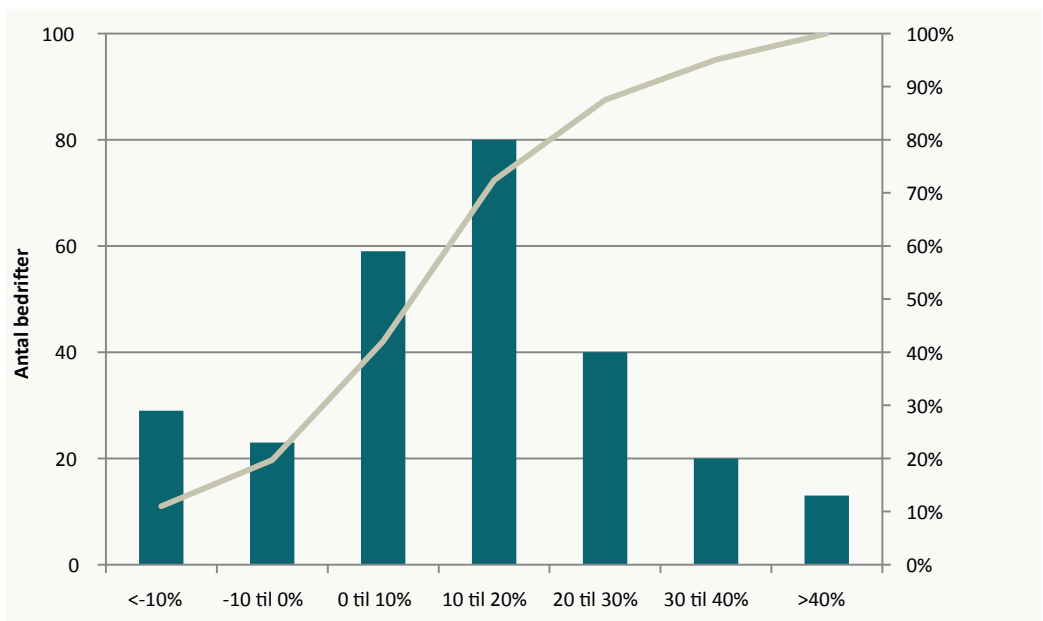
|                                       | 2011 | 2012 | 2013 | 2014 <sup>1</sup> | 2015 <sup>1</sup> |
|---------------------------------------|------|------|------|-------------------|-------------------|
| Afkastningsgrad, procent <sup>2</sup> | 2,1  | 4,2  | 2,8  | 1,6               | 0,5               |
| Egenkapitalens forrentning, procent   | -0,8 | 14,7 | 6,1  | -2,4              | -7,8              |
| Overskudsgrad, procent <sup>2</sup>   | 8,3  | 15,1 | 10,5 | 6,7               | 2,3               |
| Dækningsgrad, procent                 | 43,2 | 45,9 | 43,4 | 42,3              | 38,9              |
| Kapacitetsgrad <sup>2</sup>           | 1,23 | 1,45 | 1,21 | 1,36              | 0,95              |
| Soliditetsgrad, procent               | 13,3 | 13,1 | 13,4 | 13,7              | 13,0              |

<sup>1</sup> | Regnskabstal 2014 er rettet til de endelige tal, mens regnskabstal 2015 er foreløbige tal.

<sup>2</sup> | Afkastningsgrad, overskudsgrad og kapacitetsgrad fra 2013 er beregnet med ny ejer aflønning, tidligere år er ejer aflønningen 300.000 kr.



Figur 3. Fordeling af afkastningsgrad.



Figur 4. Fordeling af soliditetsgrad.

## Spredning i dækningsbidrag pr. årssø

I tabel 6 er smågriseproducenterne inddelt i grupper efter årets resultat pr. årssø. Denne tabel er produceret af data fra driftsgrenspørelser, som indgår i Business Check Svin.

Spredningen i dækningsbidrag pr. årssø fra de bedste til de dårligste afhænger mest af bruttoudbyttet, hvoraf halvdelen af denne værdi kommer fra flere producerede grise pr. årssø. Resten af værdien kommer fra bedre købmandsskab ved de bedste, som afspejles i en højere salgspris hos de bedste.

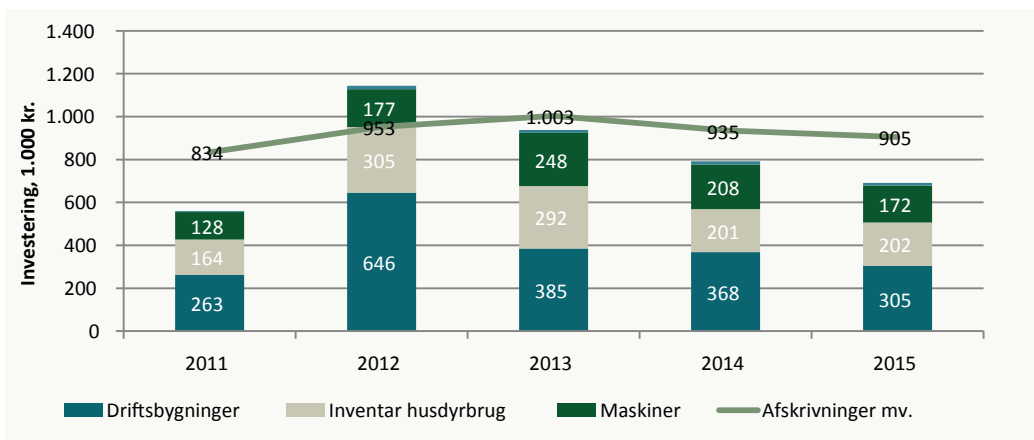
De bedste sparer ligeledes på omkostningerne til diverse, dyrlæge og medicin og har desuden lavere foderomkostninger.

Spredningen i dækningsbidrag pr. produceret gris viser yderligere meget lavere foderomkostninger ved de bedste, da de fravæner flere grise pr. årssø.

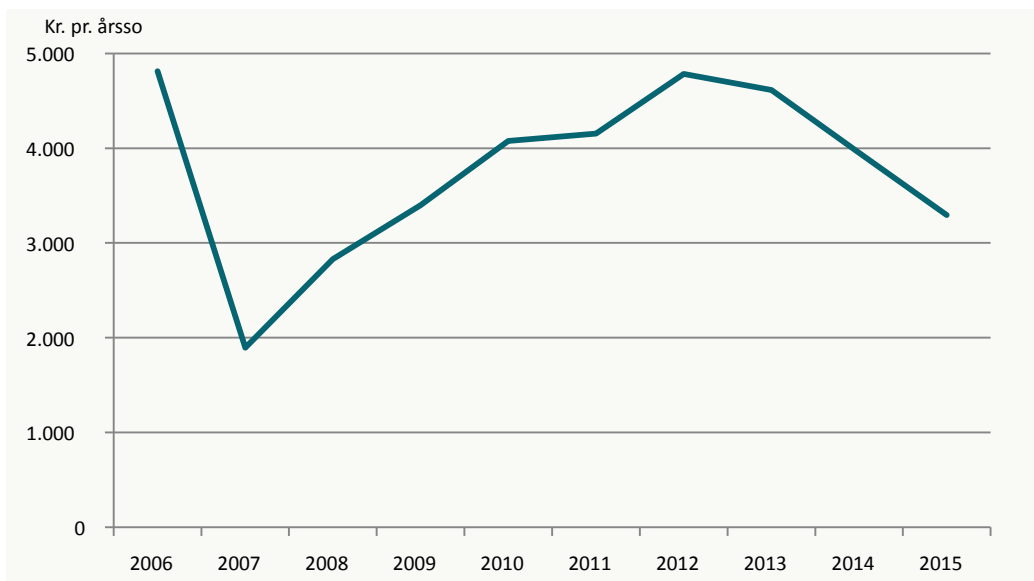
**TABEL 5. FEM ÅRS UDVIKLING I INVESTERINGER OG SELVFINANSIERINGSGRAD PÅ SMÅGRISEBEDRIFTER.**

|  | 2011                            | 2012         | 2013         | 2014 <sup>1</sup> | 2015 <sup>1</sup> |
|--|---------------------------------|--------------|--------------|-------------------|-------------------|
|  | <b>INVESTERINGER, 1.000 KR.</b> |              |              |                   |                   |
| Driftsbygninger                              | 263                             | 646          | 385          | 368               | 305               |
| Inventar husdyrbrug                          | 164                             | 305          | 292          | 201               | 202               |
| Maskiner                                     | 128                             | 177          | 248          | 208               | 172               |
| Grundforbedringer                            | 5                               | 16           | 13           | 15                | 12                |
| <b>INVESTERINGER I ALT</b>                   | <b>474</b>                      | <b>555</b>   | <b>1.128</b> | <b>777</b>        | <b>679</b>        |
| Afskrivninger mv.                            | 834                             | 953          | 1.003        | 935               | 905               |
| <b>NETTOINVESTERING PRODUKTIONSANLÆG</b>     | <b>-360</b>                     | <b>-279</b>  | <b>175</b>   | <b>-158</b>       | <b>-226</b>       |
| Investeringer i jord og immaterielle aktiver | 218                             | 658          | 307          | 394               | 268               |
| <b>NETTOINVESTERING LANDBRUG</b>             | <b>-142</b>                     | <b>379</b>   | <b>482</b>   | <b>236</b>        | <b>42</b>         |
| Beboelse, biler og aktiver udenfor landbrug  | 14                              | 153          | 297          | 184               | 109               |
| <b>SAMLEDE INVESTERINGER</b>                 | <b>706</b>                      | <b>1.366</b> | <b>1.732</b> | <b>1.355</b>      | <b>1.056</b>      |
|  | <b>BELØB I 1.000 KR.</b>        |              |              |                   |                   |
| Likviditet efter regulering og privat        | 238                             | 974          | 877          | 1.076             | 400               |
| Likviditetsoverskud/-behov                   | -468                            | -392         | -854         | -279              | -656              |
| Selvfinansieringsgrad, procent               | 34                              | 71           | 51           | 79                | 38                |

<sup>1</sup> I Regnskabstal 2014 er rettet til de endelige tal, mens regnskabstal 2015 er foreløbige tal.



Figur 5. Udviklingen i investeringerne og afskrivninger, samt fordelingen af de afskrivningsberettigede investeringer.



Figur 6. Udviklingen i dækningsbidrag pr. årssso.

## Udviklingen i driftsøkonomien ved produktion af 7 kg grise

Producenterne af 7 kg grise har i gennemsnit flere årssøer end producenter af 30 kg grise.

Både producenterne af 30 kg grise og producenterne af 7 kg grise har været udsat for lavere afregningspriser i forhold til 2014. Dette bliver dog opvejet af, at de har skåret ned på stort set alle omkostninger. Dette betyder, at de kun ender en smule dårligere end i 2014.

Der ses et fald ved alle omkostningsgrupper i forhold til 2014 på trods af, at bedrifterne har flere årssøer og fravæner flere grise pr. årssø. Dette viser blot, at producenterne af 7 kg grise har formået at reducere omkostningerne betydeligt i en tid, hvor økonomien er presset.

## Produktionseffektivitet

Produktiviteten i soholdet er opgjort på baggrund af e-kontroller fra AgroSoft og SvineIT. Besætningsstørrelsen fortsætter med at vokse, og det samme gør antallet

TABEL 6. SMÅGRISEBEDRIFTER OPDELT EFTER DÆKNINGSBIDRAG PR. ÅRSSO, 2015.

| GRUPPE   | ALLE         | 1            | 2            | 3            | 4            |
|--|--------------|--------------|--------------|--------------|--------------|
| Antal bedrifter                                  | 480          | 120          | 120          | 120          | 120          |
| Antal årssøer                                    | 619          | 667          | 663          | 621          | 524          |
| <b>PRODUCEREDE SMÅGRISE PR. ÅRSSO</b>            | <b>28,9</b>  | <b>30,0</b>  | <b>29,3</b>  | <b>28,3</b>  | <b>28,0</b>  |
| Vægt pr. afgang grise, kg                        | 26,9         | 28,4         | 27,0         | 27,2         | 25,1         |
| Pris pr. produceret grise, kr.                   | 299          | 313          | 306          | 297          | 281          |
| <b>KR. PR. ÅRSSO (INKL. MARK O.A.)</b>           |              |              |              |              |              |
| Bruttoudbytte                                    | 10.222       | 11.143       | 10.330       | 9.965        | 9.217        |
| Foderomkostninger                                | 5.767        | 5.610        | 5.694        | 5.855        | 5.957        |
| Dyrlæge og medicin                               | 617          | 557          | 647          | 620          | 651          |
| Avl, rådgivning og kontrol                       | 287          | 276          | 293          | 283          | 298          |
| Diverse stykomkostninger                         | 256          | 241          | 246          | 266          | 277          |
| Stykomkostninger i alt                           | 6.928        | 6.685        | 6.881        | 7.024        | 7.182        |
| <b>DÆKNINGSBIDRAG</b>                            | <b>3.294</b> | <b>4.458</b> | <b>3.449</b> | <b>2.942</b> | <b>2.035</b> |
| <b>KR. PR. PRODUCERET GRIS (INKL. MARK O.A.)</b> |              |              |              |              |              |
| Bruttoudbytte                                    | 353          | 372          | 353          | 352          | 329          |
| Foderomkostninger                                | 199          | 187          | 194          | 207          | 213          |
| Dyrlæge og medicin                               | 21           | 19           | 22           | 22           | 23           |
| Avl, rådgivning og kontrol                       | 10           | 9            | 10           | 10           | 11           |
| Diverse stykomkostninger                         | 9            | 8            | 8            | 9            | 10           |
| Stykomkostninger                                 | 239          | 223          | 235          | 248          | 256          |
| <b>DÆKNINGSBIDRAG</b>                            | <b>114</b>   | <b>149</b>   | <b>118</b>   | <b>104</b>   | <b>73</b>    |



af fravænnede grise pr. årssø, se tabel 8. Fremgangen var på 0,8 grise pr. årssø, hvilket er imponerende. Årsagen til flere fravænnede grise i Danmark skyldes primært flere levendefødte pr. kuld.

Spildfoderdage er faldet med 0,6 dage i 2015, hvilket er årsagen til, at kuld pr. årssø er steget en smule.

Den bedste og dårligste fjerdedel ses ligeledes i tabel 8. I 2015 havde den bedste fjerdedel 2,7 færre spildfoderdage samt 0,6 flere levendefødte grise pr. kuld. Dette viser sig ved, at de har 2,4 flere fravænnede grise pr. årssø sammenlignet med gennemsnittet. Desuden har den bedste fjerdedel en højere daglig tilvækst på 28 gram.

I figur 7 ses en fortsat stigning i fravænnede grise pr. årssø.

**TABEL 7. FEM ÅRS UDVIKLING I IND TJENINGEN FOR BEDRIFTER MED SOHOLD OG SALG AF 7 KG GRISE.**

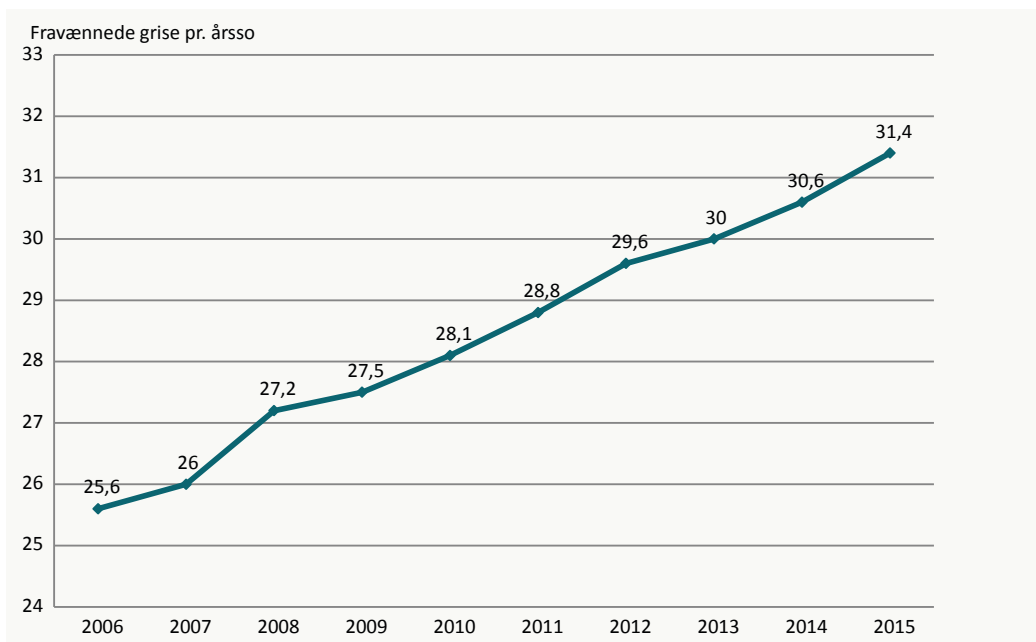
|                                  | 2011          | 2012          | 2013          | 2014 <sup>1</sup> | 2015 <sup>1</sup> |
|----------------------------------|---------------|---------------|---------------|-------------------|-------------------|
| Antal regnskaber                 | 104           | 96            | 108           | 64                | 52                |
| Antal årssøer                    | 1.046         | 1.015         | 943           | 966               | 983               |
| Antal fravænnede grise           | 30.343        | 30.036        | 28.222        | 29.563            | 30.904            |
| Landbrugsareal, ha i alt         | 146           | 141           | 148           | 150               | 153               |
| Dyreenheder                      | 324           | 298           | 286           | 282               | 290               |
| Fravænnede grise pr. årssø       | 29,0          | 29,6          | 29,9          | 30,2              | 31,0              |
| Vægt solgte fravænnede grise, kg | 7,4           | 6,8           | 7,5           | 7,7               | 7,5               |
| Kr. pr. solgt smågris            | 232           | 265           | 263           | 251               | 221               |
| <b>BELØB I 1.000 KR.</b>         |               |               |               |                   |                   |
| <b>BRUTTOUDBYTTE</b>             | <b>9.603</b>  | <b>10.468</b> | <b>10.146</b> | <b>8.708</b>      | <b>8.066</b>      |
| Stykomkostninger                 | 4.879         | 5.110         | 5.276         | 4.526             | 4.430             |
| <b>DÆKNINGSBIDRAG</b>            | <b>4.724</b>  | <b>5.358</b>  | <b>4.870</b>  | <b>4.182</b>      | <b>3.636</b>      |
| Kontante kapacitetsomkostninger  | 2.480         | 2.503         | 2.544         | 2.563             | 2.366             |
| Afskrivninger mv.                | 973           | 969           | 904           | 981               | 847               |
| <b>RESULTAT AF PRIMÆR DRIFT</b>  | <b>1.271</b>  | <b>1.886</b>  | <b>1.422</b>  | <b>638</b>        | <b>423</b>        |
| Afkoblet EU-tilskud              | 308           | 306           | 322           | 320               | 304               |
| Finansieringsomkostninger        | 1.556         | 1.247         | 1.286         | 1.176             | 962               |
| <b>DRIFTSRESULTAT</b>            | <b>24</b>     | <b>945</b>    | <b>458</b>    | <b>-218</b>       | <b>-235</b>       |
| <b>AKTIVER I ALT, ULTIMO</b>     | <b>46.239</b> | <b>45.088</b> | <b>48.176</b> | <b>47.309</b>     | <b>40.322</b>     |

<sup>1</sup> I Regnskabstal 2014 er rettet til de endelige tal, mens regnskabstal 2015 er foreløbige tal.

**TABEL 8. RESULTATER FRA EFFEKTIVITETSKONTROLLEN I SOHOLD OG SMÅGRISEPRODUKTION.**

| GRUPPE  | ALLE | ALLE | ALLE | ALLE | ALLE | BEDSTE<br>25 PCT. | DÅRLIGSTE<br>25 PCT. |
|---|------|------|------|------|------|-------------------|----------------------|
| PERIODE   | 2011 | 2012 | 2013 | 2014 | 2015 | 2015              | 2015                 |
| Antal bedrifter                                   | 664  | 629  | 604  | 537  | 459  | 114               | 110                  |
| Antal årssøer                                     | 640  | 651  | 680  | 707  | 742  | 844               | 619                  |
| Kuld pr. årssø                                    | 2,26 | 2,26 | 2,25 | 2,26 | 2,27 | 2,33              | 2,2                  |
| Levendefødte pr. kuld                             | 14,8 | 15,1 | 15,4 | 15,6 | 15,9 | 16,5              | 15,4                 |
| Dødfødte pr. kuld                                 | 1,8  | 1,7  | 1,7  | 1,7  | 1,7  | 1,6               | 1,7                  |
| Fravænnede pr. kuld                               | 12,7 | 13,1 | 13,3 | 13,5 | 13,8 | 14,6              | 12,9                 |
| Fravænnede grise pr. årssø                        | 28,8 | 29,6 | 30,0 | 30,6 | 31,4 | 33,8              | 29,1                 |
| Diegivingstid, dage                               | 31,0 | 31,0 | 31,0 | 31,0 | 30,0 | 29,4              | 32,7                 |
| Vægt ved fravænnning, kg                          | 7,1  | 7,0  | 7,0  | 6,9  | 6,8  | 6,4               | 7,3                  |
| Døde efter fravænnning, %                         | 2,9  | 2,9  | 2,9  | 2,9  | 3,1  | 2,8               | 3,6                  |
| Spildfoderdage pr. kuld                           | 13,8 | 14,1 | 14,2 | 13,6 | 13,0 | 10,3              | 16,5                 |
| Vægt pr. afgang grise, kg                         | 31,1 | 30,6 | 31   | 30,9 | 30,8 | 31,5              | 30,5                 |
| Daglig tilvækst efter fravænnning, g <sup>1</sup> | 435  | 438  | 441  | 441  | 443  | 471               | 414                  |

<sup>1</sup> | Reference daglig tilvækst, dvs. sammenlignelig over tid.



Figur 7. Udviklingen i fravænnede grise pr. årssø.





# DRIFTSØKONOMI SLAGTESVINEPRODUCENTERNE



I dette afsnit analyseres driftsøkonomien for slagtesvineproducenter.

> **KARSTEN MOOSGAARD PEDERSEN**  
SEGES VIDENCENTER FOR SVINEPRODUKTION

## Driftsøkonomien for slagtesvineproducenter

I modsætning til smågriseproducenterne, så ligner det at udviklingen i driftsresultatet for slagtesvineproducenterne har vendt, jf. tabel 1. Dette resultat er inden ejer aflønning og forrentning af den investerede egenkapital. Som det fremgår af figur 1, var 2012 et rigtigt godt år hvad angår driftsresultatet.

Denne fremgang i driftsresultatet skal ses i sammenhæng med, at noteringen i gennemsnit i 2015 har ligget 1,15 kr. under niveauet fra 2014 (se figur 2). Til gengæld er foderprisen faldet cirka 7 øre pr. FEsv. Dog er den største faktor, at prisen på smågrise er faldet drastisk fra 2014 til 2015. Faldet i smågriseprisen og stigningen i antal producerede slagtesvin er dermed også grunden til, at bruttoudbyttet er steget på trods af det store fald i notering.

Desuden er der kun 30 øre til forskel på noteringen fra primo til ultimo, og der kommer dermed ikke en ret stor værdiændring, som ellers ville have påvirket driftsresultatet.

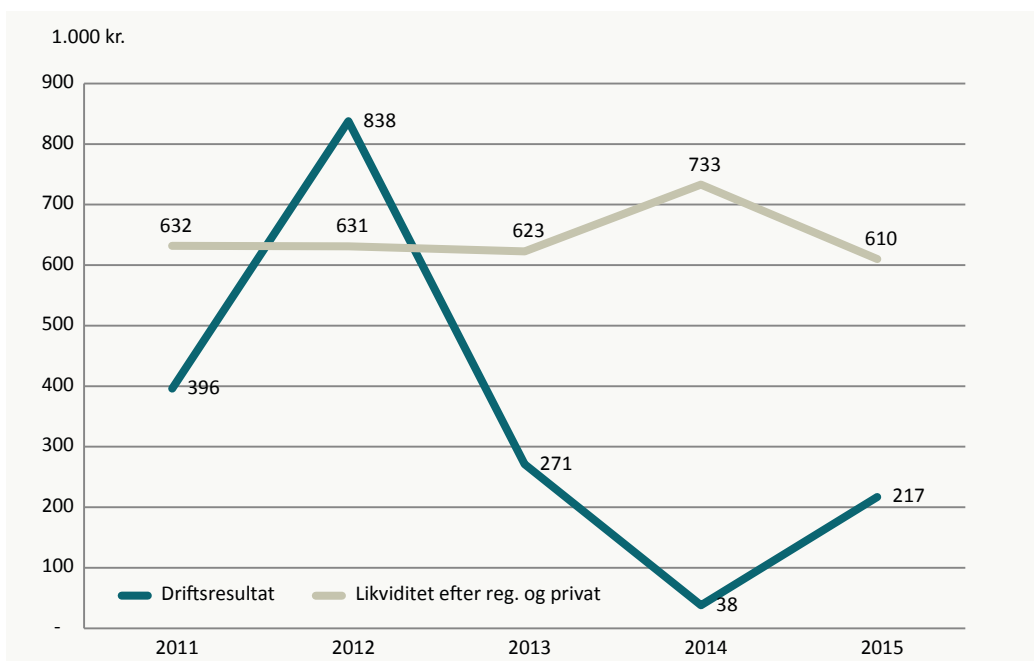
Som det fremgår af tabel 1, har der været et fald i både stykomkostninger, kontante kapacitetsomkostninger samt finansieringsomkostninger. Dette viser, at slagtesvineproducenterne har formået at reducere omkostningerne på trods af en øget produktion. Noget af denne reduktion kommer selvfølgelig af lave priser, som er svære at gøre noget ved, men en del af dette fald er også et resultat af handlinger. Specielt er finansieringsomkostningerne faldet en del. Stort set alle finansieringsposterne er faldet, og dem der er steget er primært bidragsatsen og realiseret tab, som kan være meget svære at påvirke.

Som det fremgår af figur 1, ligger likviditeten ligger nogenlunde konstant hos slagtesvineproducenterne, på trods af at driftsresultaterne varierer en del. Dette forklares af, at det ikke er alle poster der påvirker likviditeten, men påvirker driftsresultatet, som fx værdiændringer og afskrivninger.

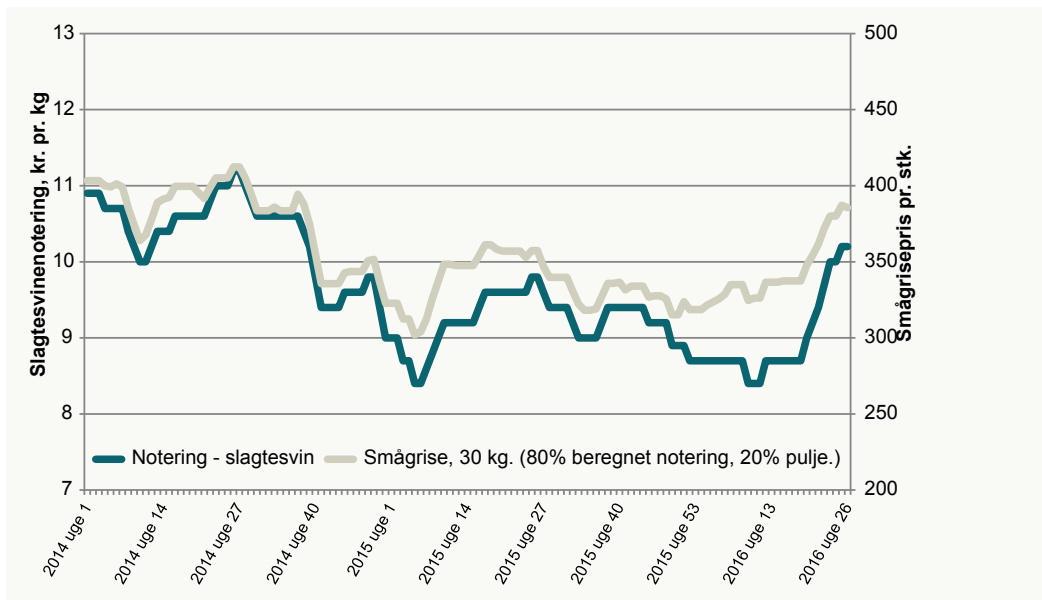
**TABEL 1. FEM ÅRS UDVIKLING I INDJTJENINGEN FOR BEDRIFTER MED PRODUKTION AF SLAGTESVIN.**

|                                 | 2011         | 2012         | 2013         | 2014 <sup>1</sup> | 2015 <sup>1</sup> |
|---------------------------------|--------------|--------------|--------------|-------------------|-------------------|
| Antal regnskaber                | 597          | 438          | 505          | 394               | 300               |
| Antal producerede slagtesvin    | 8.352        | 8.595        | 8.718        | 8.599             | 8.684             |
| Landbrugsareal, ha i alt        | 156          | 162          | 166          | 181               | 188               |
| heraf forpagtet                 | 49           | 48           | 52           | 66                | 65                |
| <b>BELØB I 1.000 KR.</b>        |              |              |              |                   |                   |
| <b>BRUTTOUDBYTTE</b>            | <b>5.281</b> | <b>6.959</b> | <b>6.654</b> | <b>5.988</b>      | <b>6.021</b>      |
| Stykomkostninger                | 2.863        | 4.021        | 4.334        | 3.818             | 3.779             |
| <b>DÆKNINGSBIDRAG</b>           | <b>2.418</b> | <b>2.938</b> | <b>2.320</b> | <b>2.170</b>      | <b>2.242</b>      |
| Kontante kapacitetsomkostninger | 1.008        | 1.129        | 1.168        | 1.144             | 1.110             |
| Afskrivninger mv.               | 465          | 487          | 487          | 534               | 556               |
| <b>RESULTAT AF PRIMÆR DRIFT</b> | <b>945</b>   | <b>1.322</b> | <b>665</b>   | <b>492</b>        | <b>576</b>        |
| Afkoblet EU-tilskud             | 341          | 365          | 369          | 383               | 402               |
| Finansieringsomkostninger       | 890          | 849          | 763          | 837               | 761               |
| <b>DRIFTSRESULTAT</b>           | <b>396</b>   | <b>838</b>   | <b>271</b>   | <b>38</b>         | <b>217</b>        |

<sup>1</sup> I Regnskabstal for 2014 er rettet til de endelige tal, mens regnskabstal for 2015 er foreløbige tal.



Figur 1. Udvikling i driftsresultatet og likviditet for slagtesvineproducenter.



Figur 2. Udviklingen i afregningsprisen pr. kg svineköd inkl. efterbetaling og regulering samt pris pr. 30 kg's smågris ud fra 80 % beregnet notering og 20 % puljenotering.



Produktivitetsfremgangen fortsatte i 2015 med en højere daglig tilvækst på 14 gram.

## Indtjeningen på slagtesvinebedrifter fordelt efter besætningsstørrelse

I tabel 2 er svineproducenterne opdelt i fire størrelsesgrupper efter antal producerede slagtesvin. Ejer aflønning fratrækkes nederst i tabellen for at gøre de fire størrelsesgrupper sammenlignelige. Det skal bemærkes, at den største gruppe har cirka dobbelt så mange slagtesvin pr. hektar i forhold til den mindste gruppe.

De største slagtesvineproducenter har haft stordriftsfordele i forhold til de mindre. Dette kan blandt andet ses på stykomkostningerne, som er faldende med størrelsen, og som medvirker til, at dækningsbidraget fra svineproduktionen er stigende med størrelsen. Des-

uden har de største producenter lavere kontante kapacitetsomkostninger og afskrivninger pr. slagtesvin.

Man kan aflæse, at alle fire grupper har et positivt driftsresultat, men heri er der ikke indregnet aflønning af ejerens arbejdskraft. For at kunne sammenligne de fire grupper er der udregnet en ejer aflønning pr. slagtesvin for hver gruppe. Her ses den største stordriftsfordel, som medfører at den største gruppe har det bedste resultat pr. slagtesvin efter ejer aflønning. De største slagtesvineproducenter har en lønomkostning pr. slagtesvin, som er under det halve af, hvad den mindste gruppe har.

**TABEL 2. IND TJENING PÅ SLAGTESVINEBEDRIFTER, OPDELT EFTER BESÆTNINGSSTØRRELSE (ANTAL PRODUCEREDE SLAGTESVIN), 2015.**

| GRUPPE   | ALLE         | 1            | 2            | 3            | 4            |
|--|--------------|--------------|--------------|--------------|--------------|
| Antal regnskaber                                       | 300          | 75           | 75           | 75           | 75           |
| Antal producerede slagtesvin                           | 8.684        | 17.330       | 8.228        | 5.842        | 3.336        |
| Landbrugsareal, ha i alt                               | 188          | 298          | 204          | 145          | 110          |
| heraf forpagtet  | 65           | 108          | 80           | 40           | 31           |
| Slagtesvin pr. ha                                      | 46,3         | 58,2         | 40,3         | 40,4         | 30,3         |
| Dyreenheder  | 271          | 539          | 254          | 184          | 105          |
| Kr. pr. købt smågris                                   | 368          | 368          | 371          | 371          | 360          |
| Gennemsnitlig slagtevægt, kg                           | 84,4         | 84,3         | 83,9         | 84,3         | 85,2         |
| Kr. pr. solgt slagtesvin                               | 857          | 853          | 855          | 859          | 860          |
| <b>KR. PR. PRODUCERET SLAGTESVIN (INKL. MARK O.A.)</b> |              |              |              |              |              |
| <b>BRUTTOUDBYTTE</b>                                   | <b>693</b>   | <b>655</b>   | <b>712</b>   | <b>728</b>   | <b>785</b>   |
| Stykomkostninger                                       | 435          | 422          | 427          | 457          | 484          |
| <b>DÆKNINGSBIDRAG</b>                                  | <b>258</b>   | <b>233</b>   | <b>285</b>   | <b>271</b>   | <b>301</b>   |
| Heraf DB svin  | 98           | 106          | 103          | 78           | 74           |
| Kontante kapacitetsomkostninger                        | 128          | 114          | 140          | 131          | 162          |
| Afskrivninger mv.                                      | 64           | 53           | 75           | 73           | 78           |
| <b>RESULTAT AF PRIMÆR DRIFT</b>                        | <b>66</b>    | <b>66</b>    | <b>70</b>    | <b>67</b>    | <b>61</b>    |
| Afkoblet EU-tilskud                                    | 46           | 35           | 54           | 55           | 71           |
| Finansieringsomkostninger                              | 88           | 83           | 94           | 93           | 86           |
| <b>DRIFTSRESULTAT</b>                                  | <b>25</b>    | <b>17</b>    | <b>30</b>    | <b>29</b>    | <b>46</b>    |
| Ejer aflønning   | 40           | 20           | 42           | 65           | 93           |
| <b>DRIFTSRESULTAT INKL. EJER AFLØNNING</b>             | <b>-15</b>   | <b>-3</b>    | <b>-12</b>   | <b>-35</b>   | <b>-48</b>   |
| <b>AKTIVER I ALT, ULTIMO</b>                           | <b>4.312</b> | <b>3.360</b> | <b>4.797</b> | <b>4.953</b> | <b>6.940</b> |

Når ejer aflønningen fratrækkes driftsresultatet, ses det, at alle fire grupper har et negativt resultat

### Nøgletal

I tabel 3 ses udvalgte nøgletal for slagtesvineproducenterne i år 2015. Afkastningsgraden er stigende med størrelse, men er på et ikke-tilfredsstillende niveau for alle grupperne. Fordelingen af afkastningsgrad er vist i figur 3, hvor omkring 39 % af slagtesvineproducenterne har en afkastningsgrad under 3 %.

Egenkapitalens forrentning er generelt svagt stigende med størrelsen, da de store bedrifter totalt set har lavet et bedre resultat end de mindre. Desuden stiger egenkapitalen ikke meget i forhold til størrelsen. Aflønning af ejerens arbejdskraft medtages ikke i egenkapitalens forrentning.

Både overskudsgrad og kapacitetsgrad er som forventeligt stigende med størrelsen, da ejer aflønning er medtaget i disse nøgletal.

Soliditetsgraden er faldende med størrelsen, hvilket også er forventeligt, da egenkapitalen ikke stiger med størrelsen, i samme grad som aktiverne gør det. I figur 4 vises fordelingen af soliditetsgraden, hvor det ses, at cirka 13 % af slagtesvineproducenterne har en soliditetsgrad under 10 %. Dette er kritisk, da det begrænser disse slagtesvineproducenters råderum, og kan være med til at forhindre dem i at foretage de nødvendige investeringer og vedligehold.

I tabel 4 ses, at det er gået bedre i 2015, end det gjorde i 2014, men stadig ikke så godt, som i de andre år.

**TABEL 3. NØGLETAL, OPDELT EFTER BESÆTNINGSSTØRRELSE (ANTAL PRODUCEREDE SLAGTESVIN), 2015.**

| GRUPPE                              | ALLE | 1    | 2    | 3    | 4    |
|-------------------------------------|------|------|------|------|------|
| Afkastningsgrad, procent            | 1,9  | 2,6  | 1,9  | 1,3  | 0,6  |
| Egenkapitalens forrentning, procent | 2,6  | 3,5  | 2,5  | 1,9  | 2,1  |
| Overskudsgrad, procent              | 10,5 | 12,2 | 11,4 | 7,9  | 4,9  |
| Dækningsgrad, procent               | 37,2 | 35,6 | 40,0 | 37,2 | 38,3 |
| Kapacitetsgrad                      | 1,1  | 1,2  | 1,1  | 1,0  | 0,9  |
| Soliditetsgrad, procent             | 28,1 | 20,4 | 31,2 | 30,6 | 39,7 |

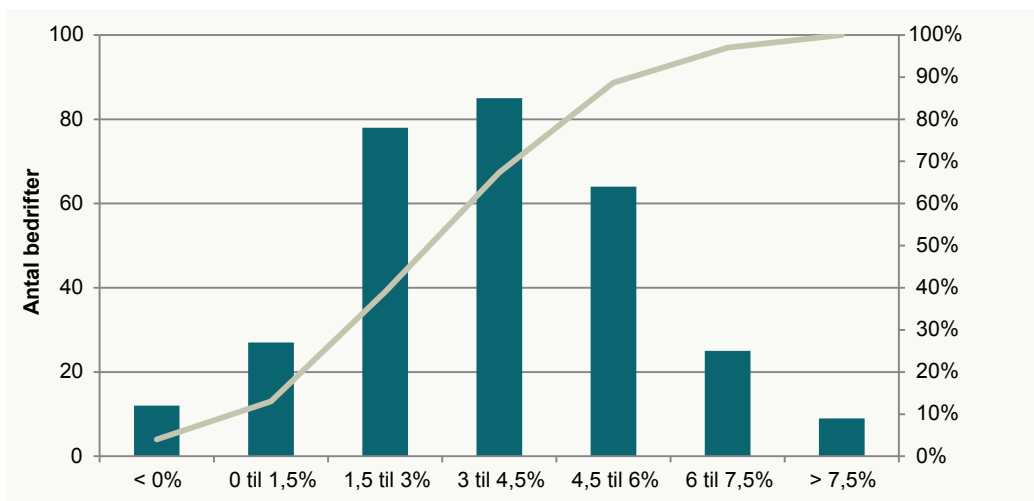
**TABEL 4. NØGLETAL SLAGTESVINEPRODUCENTER, 2011-2015.**

|                                       | 2011 | 2012 | 2013 | 2014 <sup>1</sup> | 2015 <sup>1</sup> |
|---------------------------------------|------|------|------|-------------------|-------------------|
| Afkastningsgrad, procent <sup>2</sup> | 3,3  | 4,5  | 2,2  | 1,6               | 1,9               |
| Egenkapitalens forrentning, procent   | 4,1  | 10,2 | 3,7  | 0,9               | 2,6               |
| Overskudsgrad, procent <sup>2</sup>   | 16,2 | 19,9 | 10,2 | 8,8               | 10,5              |
| Dækningsgrad, procent                 | 40,7 | 42,2 | 34,9 | 36,2              | 37,2              |
| Kapacitetsgrad <sup>2</sup>           | 1,3  | 1,5  | 1,2  | 1,1               | 1,1               |
| Soliditetsgrad, procent               | 25,8 | 25,5 | 25,9 | 25,8              | 28,1              |

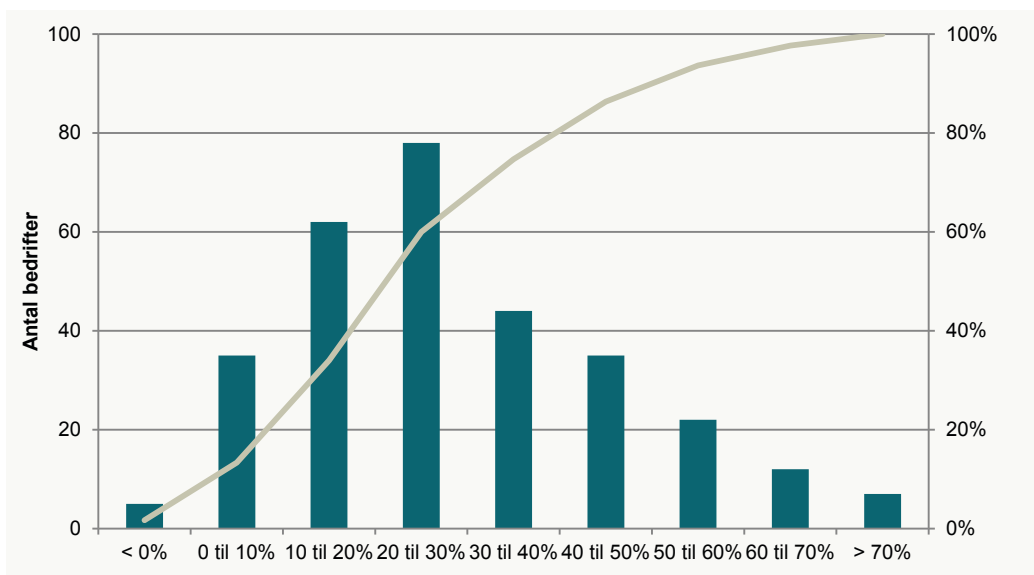
<sup>1</sup> I Regnskabstal for 2014 er rettet til de endelige tal, mens regnskabstal for 2015 er foreløbige tal.

<sup>2</sup> I Afkastningsgrad, overskudsgrad og kapacitetsgrad fra 2013 er beregnet med ny ejer aflønning, tidligere år var ejer aflønningen 300.000 kr.





Figur 3. Fordeling af afkastningsgrad.



Figur 4. Fordeling af soliditetsgrad.

## Investeringer

Slagtesvineproducenternes investeringer i produktionsanlægget er for andet år i streg faldet, og er nu nede under niveauet i 2012. Det er det laveste niveau af nettoinvesteringer i denne femårige periode. Tilbagegangen i investeringer er primært sket på driftsbygninger og inventar til husdyrbrug. Der er til gengæld blevet investeret mere i maskiner end i 2014, og der har været en meget stor fremgang i investeringer i jord. Dette betyder, at 2013 er det eneste år i denne femårige periode, hvor der har været positive nettoinvesteringer. Negative nettoinvesteringer betyder en nedslidning af produktionsanlægget.

Det fremgår af tabel 5, at investeringer udenfor landbruget trods alt er holdt på et lavt niveau. På grund af den store stigning i investeringer i jord er de samlede investeringer det højeste i hele perioden.

Slagtesvineproducenternes likviditet har ikke svinget ret meget siden 2011. Når dette sammenholdes med det høje niveau af investeringer betyder det, at selvfinansieringsgraden er den laveste i perioden.

Udviklingen i investeringerne i produktionsanlægget er illustreret i figur 5. Investeringerne har været støt stigende siden 2010 og indtil 2013. Herefter er investeringerne i produktionsanlægget faldet med cirka 27 % over de sidste to år. Ved for stor nedslidning af produktionsanlægget risikeres en nedgang i antallet af slagtninger i Danmark, da flere stalde vil blive taget ud af brug.

## Udvikling i dækningsbidrag pr. slagtesvin

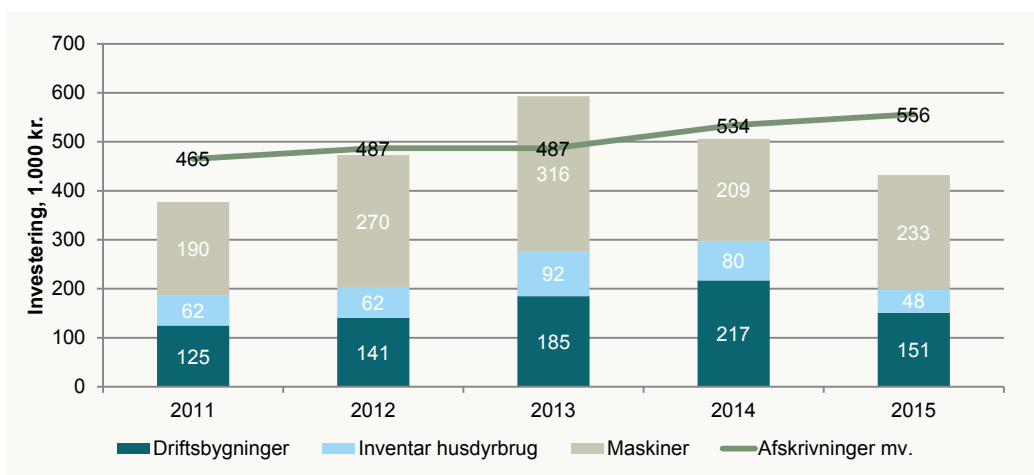
Som det fremgår af figur 6, er dækningsbidraget steget for første gang siden 2010. Det ligger dog stadig nede på niveau med 2007.

**TABEL 5. FEM ÅRS UDVIKLING I INVESTERINGER OG SELVFINANSIERINGSGRAD PÅ SLAGTESVINEBEDRIFTERNE.**

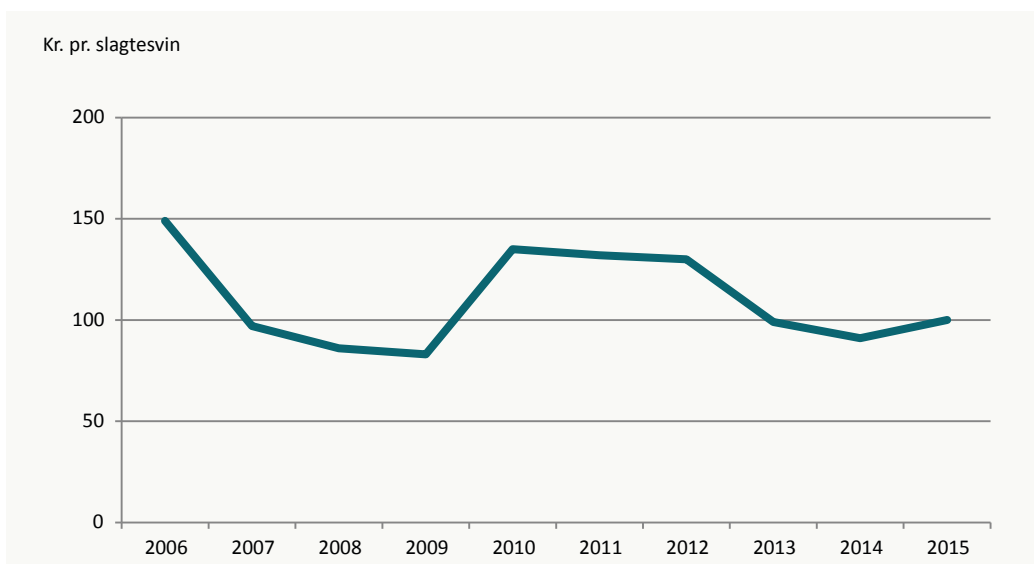
|  | 2011                            | 2012         | 2013         | 2014 <sup>1</sup> | 2015 <sup>1</sup> |
|--|---------------------------------|--------------|--------------|-------------------|-------------------|
|  | <b>INVESTERINGER, 1.000 KR.</b> |              |              |                   |                   |
| Driftsbygninger                              | 125                             | 141          | 185          | 217               | 151               |
| Inventar husdyrbrug                          | 62                              | 62           | 92           | 80                | 48                |
| Maskiner                                     | 190                             | 270          | 316          | 209               | 233               |
| Grundforbedringer                            | 6                               | 9            | 8            | 6                 | 8                 |
| <b>INVESTERINGER I ALT</b>                   | <b>383</b>                      | <b>482</b>   | <b>601</b>   | <b>512</b>        | <b>440</b>        |
| Afskrivninger mv.                            | 465                             | 487          | 487          | 534               | 556               |
| <b>NETTOINVESTERING PRODUKTIONSANLÆG</b>     | <b>-82</b>                      | <b>-5</b>    | <b>114</b>   | <b>-22</b>        | <b>-116</b>       |
| Investeringer i jord og immaterielle aktiver | 259                             | 415          | 319          | 405               | 624               |
| <b>NETTOINVESTERING LANDBRUG</b>             | <b>177</b>                      | <b>410</b>   | <b>434</b>   | <b>383</b>        | <b>508</b>        |
| Beboelse, biler og aktiver udenfor landbrug  | 138                             | 173          | 234          | 139               | 140               |
| <b>SAMLEDE INVESTERINGER</b>                 | <b>780</b>                      | <b>1.070</b> | <b>1.155</b> | <b>1.056</b>      | <b>1.204</b>      |
|  | <b>BELØB I 1.000 KR.</b>        |              |              |                   |                   |
| Likviditet efter regulering og privat        | 632                             | 631          | 623          | 733               | 610               |
| Likviditetsoverskud/-behov                   | -148                            | -439         | -532         | -323              | -594              |
| Selvfinansieringsgrad, procent               | 81                              | 59           | 54           | 69                | 51                |

<sup>1</sup> I Regnskabstal for 2014 er rettet til de endelige tal, mens regnskabstal for 2015 er foreløbige tal.





Figur 5. Udvikling i investeringer, afskrivninger og fordeling af afskrivningsberettigede investeringer.



Figur 6. Udviklingen i dækningsbidrag pr. slagtesvin, 2006-2015.

### Spredning i dækningsbidrag pr. slagtesvin

I tabel 6 er slagtesvineproducenterne delt op efter årets resultat pr. slagtesvin. Man kan se, at dækningsbidraget pr. slagtesvin er 97 kroner højere for den bedste gruppe i forhold til den ringeste gruppe.

Forskellen skyldes især, at den bedste gruppe har lavere foderomkostning og får en højere afregningspris. Man kan aflæse i tabellen, at de bedste i gennemsnit producerer over 5.000 flere slagtesvin end de dårligste, så der kan være tale om stordriftsfordele.

**TABEL 6. BEDRIFTER MED SLAGTESVIN OPDELT EFTER ÅRETS RESULTAT PR. SLAGTESVIN, 2015.**

| GRUPPE                                      | ALLE   | 1            | 2            | 3            | 4            |
|---|--|--------------|--------------|--------------|--------------|
| Antal bedrifter                             | 672  | 168          | 168          | 168          | 168          |
| Antal producerede slagtesvin                | 9.229  | 11.498       | 10.709       | 8.603        | 6.104        |
| <b>PRIS PR. KG INKL. EFTERBETALING, KR.</b> | <b>10,28</b>   | <b>10,51</b> | <b>10,07</b> | <b>10,29</b> | <b>10,17</b> |
| Pris, indsatte smågrise, kr.                | 358  | 351          | 375          | 352          | 354          |
|   | <b>KR. PR. PRODUCERET SLAGTESVIN (INKL. MARK O.A.)</b> |              |              |              |              |
| <b>BRUTTOUDBYTTE</b>                        | <b>471</b>   | <b>495</b>   | <b>470</b>   | <b>458</b>   | <b>448</b>   |
| Foderomkostninger                           | 358  | 342          | 354          | 363          | 389          |
| Dyrlæge og medicin                          | 7  | 7            | 6            | 7            | 8            |
| Diverse stykomkostninger                    | 6  | 5            | 6            | 6            | 7            |
| Stykomkostninger i alt                      | 371  | 354          | 366          | 376          | 404          |
| <b>DÆKNINGSBIDRAG</b>                       | <b>100</b>   | <b>141</b>   | <b>104</b>   | <b>82</b>    | <b>44</b>    |



## Udviklingen i driftsøkonomien på bedrifter med FRATS-produktion

FRATS-producenterne er underlagt samme økonomiske vilkår som almindelige slagtesvineproducenter. På den negative side er der lavere notering. Smågriseprisen kompenserer delvist for den lavere notering, og resten bliver reddet af generelt lavere omkostninger i 2015 end i 2014.

### Produktiviteten

Data fra brugere af AgroSoft og DLBR SvinelT bruges til at måle udviklingen i produktiviteten. Af tabel 8 fremgår det, at den gennemsnitlige kødprocent er steget en smule siden 2014, samtidigt med at daglig tilvækst er steget med 14 gram. Desuden er der et forbedret foderforbrug på 0,04 FESv pr. kg. tilvækst.

I figur 7 ses udviklingen i den gennemsnitlige daglige tilvækst. Her ses en generel stigning, hvor 2015 ligger på niveau med 2014. Det er en flot udvikling, men også en nødvendig udvikling for at forbedre indtjeningen for danske slagtesvineproducenter.

Når den bedste fjerdedel sammenlignes med gennemsnittet ses det, at denne gruppes foderforbrug ligger 0,15 FESv lavere pr. kg tilvækst. Desuden ligger den daglige tilvækst hos de bedste 45 gram højere end gennemsnittet. Den bedste gruppe har samtidigt 0,4 % færre døde grise end gennemsnittet. Dette viser, at der er et stort forbedringspotentiale, både for gennemsnittet og især for den ringeste fjerdedel.

**TABEL 7. IND TJENING PÅ BEDRIFTER MED PRODUKTION AF FRATS.**

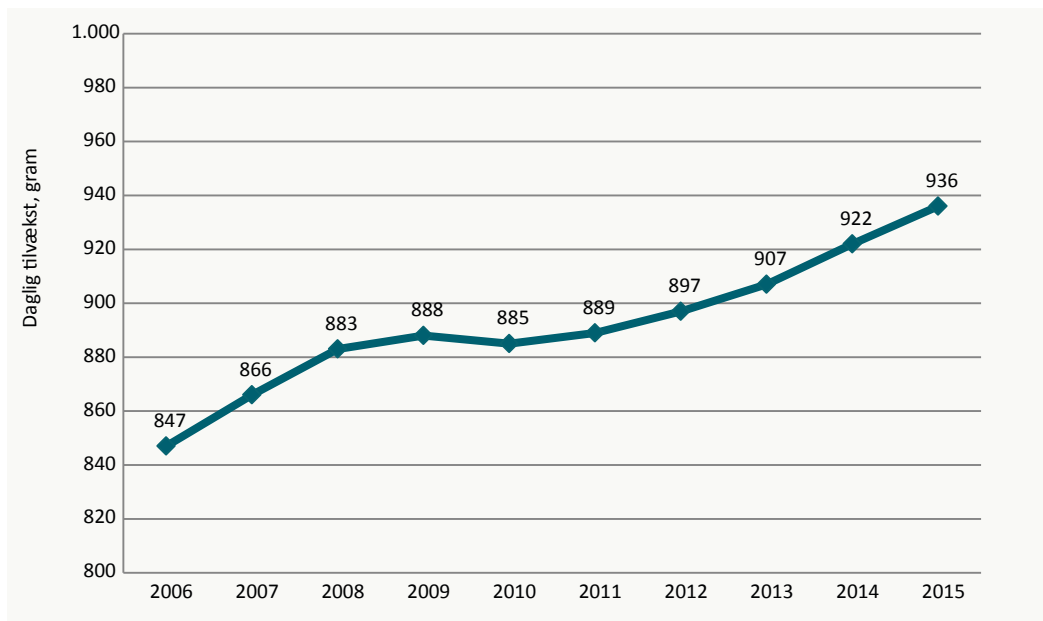
|                                 | 2011          | 2012          | 2013          | 2014 <sup>1</sup> | 2015 <sup>1</sup> |
|---------------------------------|---------------|---------------|---------------|-------------------|-------------------|
| Antal regnskaber                | 123           | 110           | 145           | 113               | 94                |
| Antal producerede slagtesvin    | 10.789        | 11.691        | 10.946        | 11.766            | 11.704            |
| Landbrugsareal, ha i alt        | 154           | 163           | 170           | 171               | 163               |
| heraf forpagtet                 | 41            | 46            | 46            | 45                | 48                |
| Dyreenheder                     | 352           | 386           | 356           | 399               | 400               |
| Kr. pr. købt smågris            | 239           | 270           | 270           | 257               | 227               |
| Gennemsnitlig slagtevægt        | 81            | 82            | 82            | 84                | 84                |
| <b>BELØB I 1.000 KR.</b>        |               |               |               |                   |                   |
| <b>BRUTTOUDBYTTE</b>            | <b>8.773</b>  | <b>10.498</b> | <b>9.284</b>  | <b>9.180</b>      | <b>8.763</b>      |
| Stykomkostninger                | 5.607         | 6.699         | 6.347         | 6.418             | 6.080             |
| <b>DÆKNINGSBIDRAG</b>           | <b>3.166</b>  | <b>3.799</b>  | <b>2.937</b>  | <b>2.762</b>      | <b>2.683</b>      |
| Kontante kapacitetsomkostninger | 1.451         | 1.576         | 1.545         | 1.757             | 1.571             |
| Afskrivninger mv.               | 616           | 626           | 688           | 746               | 760               |
| <b>RESULTAT AF PRIMÆR DRIFT</b> | <b>1.099</b>  | <b>1.597</b>  | <b>704</b>    | <b>259</b>        | <b>352</b>        |
| Afkoblet EU-tilskud             | 341           | 357           | 363           | 369               | 351               |
| Finansieringsomkostninger       | 1.172         | 1.186         | 888           | 1.050             | 1.002             |
| <b>DRIFTSRESULTAT</b>           | <b>268</b>    | <b>768</b>    | <b>179</b>    | <b>-422</b>       | <b>-299</b>       |
| <b>AKTIVER I ALT, ULTIMO</b>    | <b>40.187</b> | <b>43.696</b> | <b>44.149</b> | <b>48.404</b>     | <b>40.499</b>     |

<sup>1</sup> | Regnskabstal for 2014 er rettet til de endelige tal, mens regnskabstal for 2015 er foreløbige tal.

**TABEL 8. RESULTATER FRA EFFEKTIVITETSKONTROLLEN, SLAGTESVIN.**

| GRUPPE                             | ALLE  | ALLE  | ALLE  | ALLE  | ALLE  | BEDSTE<br>25 PCT. | DÅRLIGSTE<br>25 PCT. |
|------------------------------------|-------|-------|-------|-------|-------|-------------------|----------------------|
| PERIODE                            | 2011  | 2012  | 2013  | 2014  | 2015  | 2015              | 2015                 |
| Antal bedrifter                    | 746   | 717   | 650   | 548   | 494   | 120               | 120                  |
| Producerede svin pr. år            | 6.537 | 6.902 | 6.785 | 6.863 | 8.008 | 8.659             | 6.915                |
| Daglig tilvækst, gram <sup>1</sup> | 889   | 897   | 907   | 922   | 936   | 981               | 884                  |
| FEsv pr. kg tilvækst <sup>1</sup>  | 2,79  | 2,78  | 2,75  | 2,74  | 2,70  | 2,55              | 2,85                 |
| Vægt ved indsættelse, kg           | 31,7  | 31,5  | 31,7  | 31,2  | 31,6  | 31,3              | 31,7                 |
| Gennemsnitlig slagtevægt, kg       | 81,6  | 81,8  | 82,7  | 84,4  | 84,2  | 84,5              | 84,0                 |
| Gennemsnitlig kødprocent           | 60,4  | 60,4  | 60,2  | 60,2  | 60,4  | 60,5              | 60,0                 |
| Døde og kasserede, pct.            | 3,7   | 3,6   | 3,7   | 3,7   | 3,7   | 3,3               | 4,2                  |

<sup>1</sup> I Reference daglig tilvækst (30-100 kg), det vil sige sammenlignelig over tid.



Figur 7. Udvikling i den daglige tilvækst, 2006-2015.



# DRIFTSØKONOMI INTEGREREDE PRODUCENTER



De integrerede producenter havde for andet år i træk i gennemsnit et underskud.

> **KARSTEN MOOSGAARD PEDERSEN**  
SEGES VIDENCENTER FOR SVINEPRODUKTION

## **Driftsøkonomien for integrerede producenter**

I 2015 vendte den negative udvikling, men driftsresultatet for de integrerede bedrifter er stadig negativt, som det ses af tabel 1. På trods af at noteringen er faldet omkring 1,15 kr. i gennemsnit i forhold til 2014, så har bedrifterne klaret sig bedre end i 2014. Dette skyldes primært, at bedrifterne er blevet større, uden at det har hævet omkostningerne tilsvarende, og der har ikke været samme negative værdiændring, som der var i 2014. Desuden er bruttoudbyttet fra marken steget, primært på grund af at de integrerede bedrifter har flere hektar i 2015.

Som det fremgår af figur 1, har likviditeten taget et lille dyk i 2015. Dette skyldes den lave notering, som påvirker likviditeten direkte. Den værdiændring, der har haft en positiv påvirkning i forhold til 2014, har ingen

påvirkning på likviditeten.

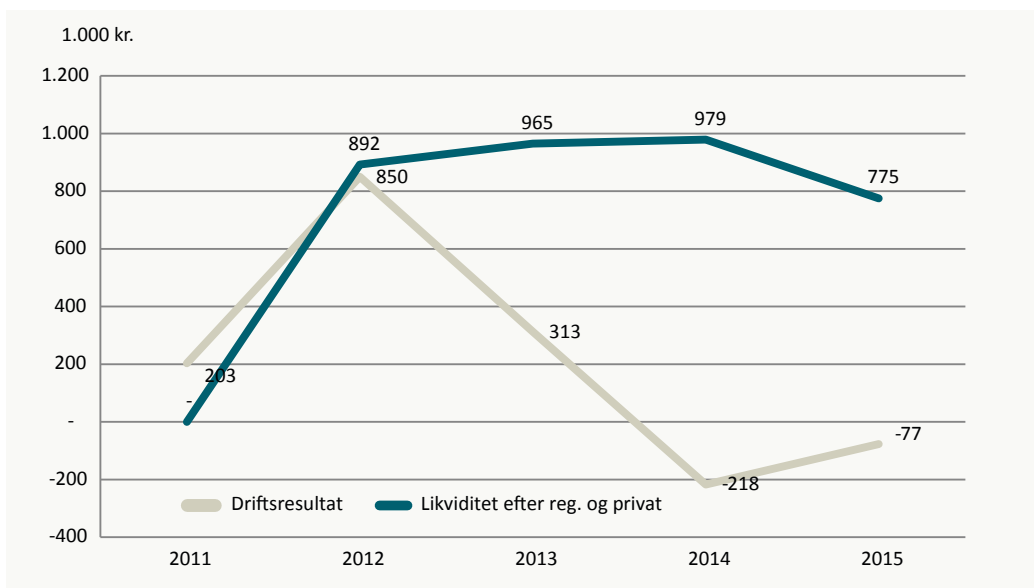
De integrerede bedrifter er blevet større i 2015 og derfor kommer der også større kapacitetsomkostninger. Der er 2 % flere årssøer og 9 % mere jord. Kapacitetsomkostningerne er dog kun steget med 1,5 %. Dermed er kapacitetsomkostningerne reelt set faldet, når man sammenligner bedrifternes størrelsesudvikling.

De lave finansieringsomkostninger skyldes de stadig meget lave renter. Gælden er steget med 3,5 %, men renteudgifterne er faldet med 6 %. De samlede finansieringsomkostninger har stort set ikke ændret sig fra 2014.

**TABEL 1. FEM ÅRS UDVIKLING I INDJTJENINGEN FOR INTEGREREDE BEDRIFTER.**

|                                 | 2011         | 2012          | 2013          | 2014 <sup>1</sup> | 2015 <sup>1</sup> |
|---------------------------------|--------------|---------------|---------------|-------------------|-------------------|
| Antal regnskaber                | 411          | 335           | 288           | 247               | 235               |
| Antal årssøer                   | 343          | 353           | 385           | 374               | 383               |
| Antal producerede slagtesvin    | 6.975        | 7.169         | 7.968         | 7.946             | 8.373             |
| Landbrugsareal, ha i alt        | 201          | 195           | 200           | 200               | 218               |
| Heraf forpagtet areal           | 66           | 60            | 64            | 61                | 68                |
| <b>BELØB I 1.000 KR.</b>        |              |               |               |                   |                   |
| <b>BRUTTOUDBYTTE</b>            | <b>9.198</b> | <b>10.662</b> | <b>11.194</b> | <b>9.840</b>      | <b>10.090</b>     |
| Stykomkostninger                | 5.415        | 6.082         | 6.933         | 6.184             | 6.263             |
| <b>DÆKNINGSBIDRAG</b>           | <b>3.783</b> | <b>4.580</b>  | <b>4.261</b>  | <b>3.656</b>      | <b>3.827</b>      |
| Kontante kapacitetsomkostninger | 1.923        | 2.113         | 2.304         | 2.301             | 2.289             |
| Afskrivninger mv.               | 738          | 770           | 816           | 837               | 897               |
| <b>RESULTAT AF PRIMÆR DRIFT</b> | <b>1.122</b> | <b>1.697</b>  | <b>1.141</b>  | <b>518</b>        | <b>642</b>        |
| Afkoblet EU-tilskud             | 423          | 418           | 423           | 411               | 448               |
| Finansieringsomkostninger       | 1.342        | 1.265         | 1.251         | 1.146             | 1.167             |
| <b>DRIFTSRESULTAT</b>           | <b>203</b>   | <b>850</b>    | <b>313</b>    | <b>-218</b>       | <b>-77</b>        |

<sup>1</sup> I Regnskabstal for 2014 er rettet til de endelige tal, mens regnskabstal for 2015 er foreløbige tal.



Figur 1. Udvikling i driftsresultatet og likviditeten for integrerede svineproducenter.



## Nøgletal

I 2015 var afkastningsgraden for de integrerede bedrifter 1,6 %, hvilket ligger under de gennemsnitlige renteomkostninger på 2,25 %. Afkastningsgraden skal være mindst lige så stor, som de gennemsnitlige renteomkostninger for den enkelte bedrift.

Spredningen i afkastningsgraden er vist i figur 2, hvor man kan se, at knap 30 % af bedrifterne har en negativ afkastningsgrad. Knap 50 % af bedrifterne har en afkastningsgrad mellem 0 og 3 %. Kun omkring 20 % har en afkastningsgrad over 3 %.

Soliditetsgraden er steget en smule fra 2014, og spredningen af denne kan ses i figur 3. Her ses det, at over 20 % af bedrifterne har en soliditetsgrad under 10 %. Knap 50 % har en soliditetsgrad mellem 10 % og 30 %. En lav soliditetsgrad kan være kritisk for en bedrift, da dette kan forhindre de nødvendige investeringer og vedligehold.

I tabel 2 skitseres udviklingen i de udvalgte nøgletal over en femårig periode. Alle nøgletallene har fået et ryk opad, set i forhold til 2014, men de ligger dog stadig meget lavt i 2015. Egenkapitalens forrentning er på 0 %, hvilket betyder, at der ikke har været nogen udvikling i egenkapitalen. Dog er der i dette nøgletal ikke indregnet ejer aflønning, så dette vil give et reelt træk på egenkapitalen. Det er utilfredsstillende for landmændene, da de har bundet mange penge i landbruget, som ikke bliver forrentet.

TABEL 2. NØGLETAL INTEGREREDE PRODUCENTER, 2011-2015.

|                                       | 2011 | 2012 | 2013 <sup>2</sup> | 2014 <sup>1,2</sup> | 2015 <sup>1,2</sup> |
|---------------------------------------|------|------|-------------------|---------------------|---------------------|
| Afkastningsgrad, procent <sup>2</sup> | 3,9  | 4,2  | 2,8               | 1,3                 | 1,6                 |
| Egenkapitalens forrentning, procent   | 2,3  | 10,3 | 3,9               | -1,5                | 0,0                 |
| Overskudsgrad, procent <sup>2</sup>   | 16,8 | 16,0 | 10,4              | 5,6                 | 7,1                 |
| Dækningsgrad, procent                 | 41,1 | 43,0 | 38,1              | 37,1                | 37,9                |
| Kapacitetsgrad <sup>2</sup>           | 1,4  | 1,4  | 1,2               | 1,0                 | 1,1                 |
| Soliditetsgrad, procent               | 20,8 | 20,3 | 18,9              | 19,9                | 20,5                |

<sup>1</sup> I Regnskabstal for 2014 er rettet til de endelige tal, mens regnskabstal for 2015 er foreløbige tal.

<sup>2</sup> I Afkastningsgrad overskudsgrad og kapacitetsgrad fra 2013 er beregnet med ny ejer aflønning, tidligere år var ejer aflønningen 300.000 kr.





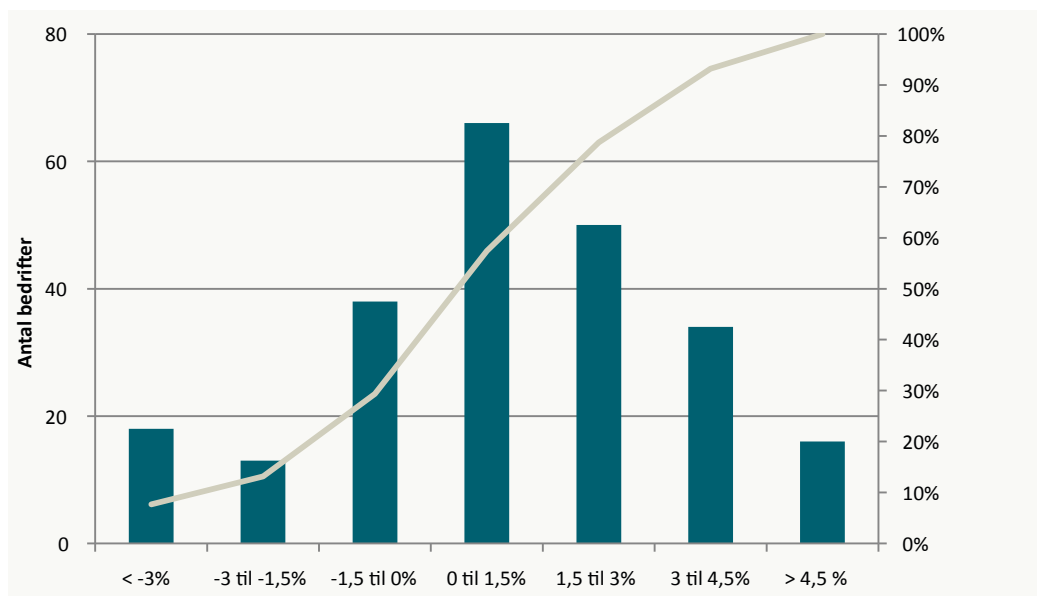


Kapacitetsgraden er kun 1,1 hos de integrerede producenter, hvilket betyder, at kapacitetsomkostningerne og ejer aflønning tager næsten hele dækningsbidraget. Dermed er der kun den lille rest fra dækningsbidraget og hektarstøtten til at dække finansieringsomkostningerne.

### Investeringer

Det samlede investeringsniveau stiger med 9 % fra niveauet i 2014, men på trods af dette så falder investerin-

gerne i produktionsanlægget med 9 %. Der investeres mindre i alle posterne under produktionsanlægget, både til marken og i stalden, og der afskrives samtidigt mere. Dette betyder en større nedslidning af produktionsanlægget end i årrækken 2012-2014. Desuden er investeringerne i jord og immaterielle aktiver steget med 35 %, hvor der kun har været en mindre stigning i investeringer uden for landbruget.

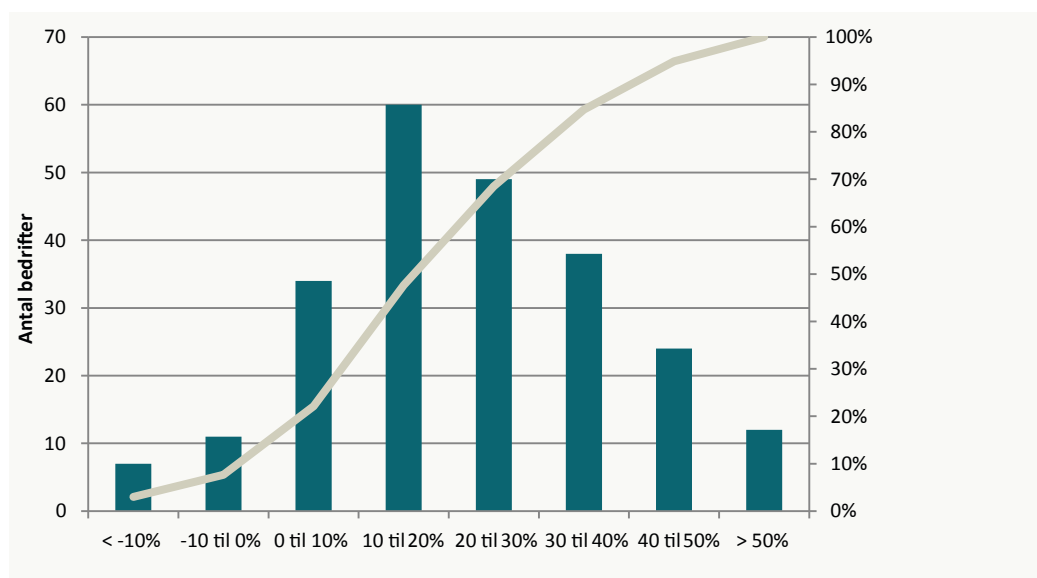


Figur 2. Fordeling af afkastningsgrad.



Disse øgede investeringer kombineret med en lavere likviditet giver en lav selvfinansieringsgrad på 51 %. Landbruget kan ikke bære dette investeringsniveau, og gælden er dermed forøget fra 2014 til 2015.

Udviklingen i investeringer kan ses i figur 4. Her ses at 2013 er det eneste år i denne femårige periode, hvor der har været positive nettoinvesteringer. Dette betyder, at der samlet set har været en nedslidning af de integrerede bedrifter over denne periode.

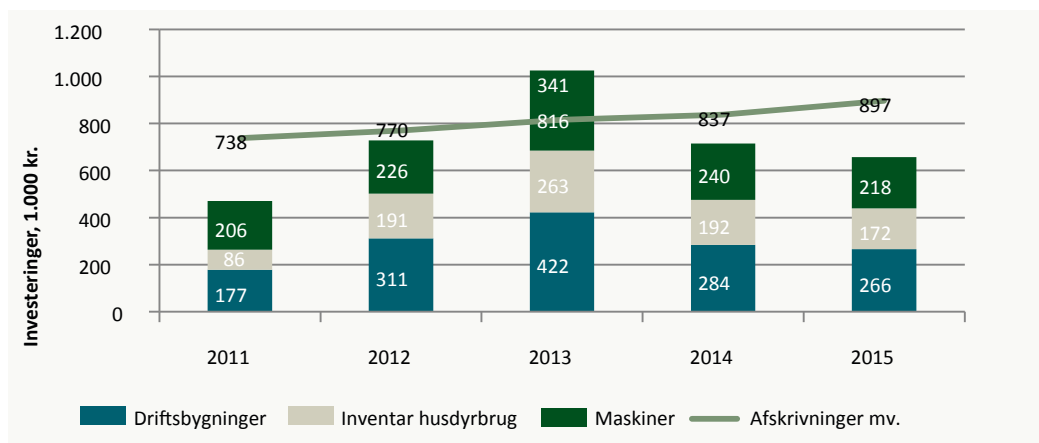


Figur 3. Fordeling af soliditetsgrad.

**TABEL 3. FEM ÅRS UDVIKLING I INVESTERINGER OG SELVFINANSIERINGSGRAD PÅ INTEGREREDE BEDRIFTER.**

|  | 2011        | 2012         | 2013         | 2014 <sup>1</sup> | 2015 <sup>1</sup> |
|--|-------------|--------------|--------------|-------------------|-------------------|
| <b>INVESTERINGER, 1.000 KR.</b>              |             |              |              |                   |                   |
| Driftsbygninger                              | 177         | 311          | 422          | 284               | 266               |
| Inventar husdyrbrug                          | 86          | 191          | 263          | 192               | 172               |
| Maskiner                                     | 206         | 226          | 341          | 240               | 218               |
| Grundforbedringer                            | 4           | 12           | 10           | 9                 | 6                 |
| <b>INVESTERINGER I ALT</b>                   | <b>474</b>  | <b>740</b>   | <b>1.035</b> | <b>725</b>        | <b>662</b>        |
| Afskrivninger mv.                            | 738         | 770          | 816          | 837               | 897               |
| <b>NETTOINVESTERING PRODUKTIONSANLÆG</b>     | <b>-264</b> | <b>-30</b>   | <b>219</b>   | <b>-112</b>       | <b>-234</b>       |
| Investeringer i jord og immaterielle aktiver | 292         | 386          | 694          | 504               | 683               |
| <b>NETTOINVESTERING LANDBRUG</b>             | <b>29</b>   | <b>356</b>   | <b>913</b>   | <b>392</b>        | <b>448</b>        |
| Beboelse, biler og aktiver udenfor landbrug  | 195         | 150          | 287          | 160               | 169               |
| <b>SAMLEDE INVESTERINGER</b>                 | <b>961</b>  | <b>1.277</b> | <b>2.017</b> | <b>1.389</b>      | <b>1.514</b>      |
| <b>BELØB I 1.000 KR.</b>                     |             |              |              |                   |                   |
| Likviditet efter regulering og privat        | 395         | 892          | 965          | 979               | 775               |
| Likviditetsoverskud/-behov                   | -566        | -384         | -1.051       | -411              | -738              |
| Selvfinansieringsgrad, procent               | 41          | 70           | 48           | 70                | 51                |

<sup>1</sup> I Regnskabstal for 2014 er rettet til de endelige tal, mens regnskabstal for 2015 er foreløbige tal.



Figur 4. Udviklingen i afskrivningerne og investeringerne, samt fordelingen mellem driftsbygninger, maskiner og inventar.





# TI ÅRS UDVIKLING



> **KARSTEN MOOSGAARD PEDERSEN**  
SEGES VIDENCENTER FOR SVINEPRODUKTION

Status for de sidste 10 års udvikling i de økonomiske og produktionstekniske resultater for heltidsbedrifter med svineproduktion er vist i tabel 1. Den øverste del viser regnskabsresultater for driftsøkonomien på alle heltidsbrug med svineproduktion, mens den nederste del viser de produktionstekniske nøgletal fra landsgennemsnit opdelt pr. produktionsgren.

## Strukturudvikling

Der ses en generel tendens til, at der kommer færre og større bedrifter. Dog skal det nævnes, at der kun ses på heltidsbrug, som er kategoriseret som en svineejendom. Dette medvirker, at disse tal ikke vejer op til den samlede svineproduktion i Danmark, da der både er deltidsbrug, samt bedrifter med grise som ikke er kategoriseret som en svineejendom.

Udviklingen i den sæsonkorrigerede, samlede svinebesætning i Danmark er vist i figur 1. Her ses det, at der har været en stigning i antallet af grise fra tredje kvartal 2013 til første kvartal 2015. Sobestanden har været uændret i

perioden, hvorimod produktivitetstigningen kan henføres til et øget antal smågrise. Herefter har bestanden haft nogle udsving, men ligger rimeligt stabilt. Dermed stiger svinebestanden med udviklingen i produktivitet og ligger nu omkring 12,5 mio. grise.

## Økonomisk udvikling

Svineproducenternes driftsresultat har været meget svingende over de sidste 10 år. Under krisen i 2007 til 2009 led svineproducenterne under store negative resultater, men de år blev efterfulgt af nogle år med positiv indtjening. I 2014 blev årrækken af positive resultater brudt, og igen i 2015 ses et negativt driftsresultat.

Efter krisen har der været nogenlunde stabile finansieringsomkostninger dog med et fald i 2015. Udsvingene i driftsresultatet over årene skyldes primært ændringer i dækningsbidraget og kapacitetsomkostningerne.

Sammenhængen mellem omkostninger og indtjening fremgår af figur 2. Dækningsbidraget pr. dyreenhed

**TABEL 1. TI ÅRS UDVIKLING I SVINEPRODUKTIONEN.**

|  | 2006                                    | 2007         | 2008          | 2009         | 2010         | 2011         | 2012         | 2013         | 2014 <sup>1</sup> | 2015 <sup>1</sup> |
|--|---|--------------|---------------|--------------|--------------|--------------|--------------|--------------|-------------------|-------------------|
| Antal regnskaber                               | 1.776                                   | 1.694        | 1.508         | 1.660        | 1.667        | 1.744        | 1.813        | 1.787        | 1.536             | 1.143             |
| Antal bedrifter                                | 4.176                                   | 4.210        | 3.447         | 3.154        | 3.529        | 3.404        | 2.855        | 2.741        | 2.701             | 2.570             |
| Antal årsøer                                   | 255                                     | 241          | 267           | 300          | 311          | 309          | 348          | 353          | 378               | 388               |
| Antal producerede slagtesvin                   | 3.677                                   | 4.003        | 4.713         | 4.607        | 5.180        | 6.316        | 6.579        | 6.202        | 6.606             | 6.844             |
| Landbrugsareal, ha i alt                       | 125                                     | 136          | 148           | 151          | 150          | 172          | 167          | 172          | 188               | 186               |
| heraf forpagtet                                | 36                                      | 39           | 43            | 41,4         | 47           | 55           | 51           | 54           | 58                | 58                |
| <b>REGNSKABSTAL</b>                            | <b>BELØB PR. BEDRIFT I 1.000 KR.</b>    |              |               |              |              |              |              |              |                   |                   |
| Bruttoudbytte                                  | 4.342                                   | 4.156        | 5.416         | 5.634        | 6.760        | 8.286        | 10.125       | 9.777        | 9.391             | 8.569             |
| <b>DÆKNINGSBIDRAG</b>                          | <b>2.321</b>                            | <b>1.711</b> | <b>2.053</b>  | <b>2.211</b> | <b>3.122</b> | <b>3.490</b> | <b>4.426</b> | <b>3.861</b> | <b>3.639</b>      | <b>3.170</b>      |
| <b>KAPACITETSOMKOSTNINGER</b>                  | <b>1.494</b>                            | <b>1.597</b> | <b>1.928</b>  | <b>2.076</b> | <b>2.156</b> | <b>2.346</b> | <b>2.644</b> | <b>2.773</b> | <b>2.989</b>      | <b>2.668</b>      |
| heraf lønomkostninger                          | 347                                     | 361          | 450           | 504          | 533          | 555          | 656          | 706          | 798               | 719               |
| heraf afskrivninger mv.                        | 463                                     | 499          | 587           | 646          | 618          | 664          | 720          | 761          | 833               | 755               |
| Afkøbet EU-støtte                              | 281                                     | 305          | 335           | 331          | 332          | 371          | 367          | 388          | 400               | 376               |
| Finansieringsomkostninger                      | 641                                     | 873          | 1.673         | 1.201        | 1.222        | 1.230        | 1.221        | 1.121        | 1.214             | 1.047             |
| <b>DRIFTSRESULTAT</b>                          | <b>467</b>                              | <b>-454</b>  | <b>-1.213</b> | <b>-735</b>  | <b>76</b>    | <b>285</b>   | <b>928</b>   | <b>338</b>   | <b>-164</b>       | <b>-169</b>       |
| <b>BUSINESS CHECK</b>                          | <b>BELØB I KR. PR. PRODUKTIONSENHED</b> |              |               |              |              |              |              |              |                   |                   |
| <b>DB PR. ÅRSSO - GENNEMSNIT</b>               | <b>4.811</b>                            | <b>1.893</b> | <b>2.828</b>  | <b>3.398</b> | <b>4.077</b> | <b>4.171</b> | <b>5.057</b> | <b>5.041</b> | <b>4.075</b>      | <b>3.295</b>      |
| <b>DB PR. ÅRSSO - 25% BEDSTE</b>               |   |              |               |              |              | <b>5.292</b> | <b>6.518</b> | <b>6.502</b> | <b>5.244</b>      | <b>4.459</b>      |
| <b>DB PR. ÅRSSO - 25% DÅRLIGSTE</b>            |   |              |               |              |              | <b>2.674</b> | <b>3.343</b> | <b>3.290</b> | <b>2.743</b>      | <b>2.034</b>      |
| Producerede gris pr. årso                      | 24,9                                    | 26,1         | 26,3          | 26,2         | 26,6         | 28,3         | 28,5         | 29,0         | 29,5              | 29,7              |
| Pris pr. produceret gris                       | 368                                     | 327          | 333           | 354          | 363          | 358          | 412          | 418          | 401               | 305               |
| <b>DÆKNINGSBIDRAG PR. PROD. SMÅGRIS</b>        | <b>193</b>                              | <b>73</b>    | <b>108</b>    | <b>130</b>   | <b>154</b>   | <b>147</b>   | <b>168</b>   | <b>159</b>   | <b>134</b>        | <b>106</b>        |
| Pris pr. FE, so- og smågriseføder <sup>2</sup> | 1,31                                    | 1,63         | 1,95          | 1,72         | 1,75         | 2,04         | 2,26         | 2,35         | 2,07              | 2,05              |
| <b>DB PR. PROD. SLAGTSVIN - GENNEMSNIT</b>     | <b>149</b>                              | <b>97</b>    | <b>86</b>     | <b>83</b>    | <b>135</b>   | <b>139</b>   | <b>138</b>   | <b>108</b>   | <b>98</b>         | <b>100</b>        |
| <b>DB PR. PROD. SLAGTSVIN - 25% BEDSTE</b>     |   |              |               |              |              | <b>185</b>   | <b>185</b>   | <b>160</b>   | <b>139</b>        | <b>141</b>        |
| <b>DB PR. PROD. SLAGTSVIN - 25% DÅRLIGSTE</b>  |   |              |               |              |              | <b>80</b>    | <b>72</b>    | <b>41</b>    | <b>44</b>         | <b>44</b>         |
| Pris pr. kg. inkl. efterbetaling               | 9,83                                    | 9,15         | 9,83          | 9,41         | 9,93         | 10,79        | 11,99        | 12,07        | 11,03             | 10,08             |
| Pris pr. FE, slagtesvineføder <sup>2</sup>     | 1,08                                    | 1,30         | 1,67          | 1,34         | 1,36         | 1,71         | 1,86         | 1,95         | 1,69              | 1,62              |

<sup>1</sup> Regnskabstal for 2014 er rettet til de endelige tal, mens regnskabstal for 2015 er foreløbige tal.

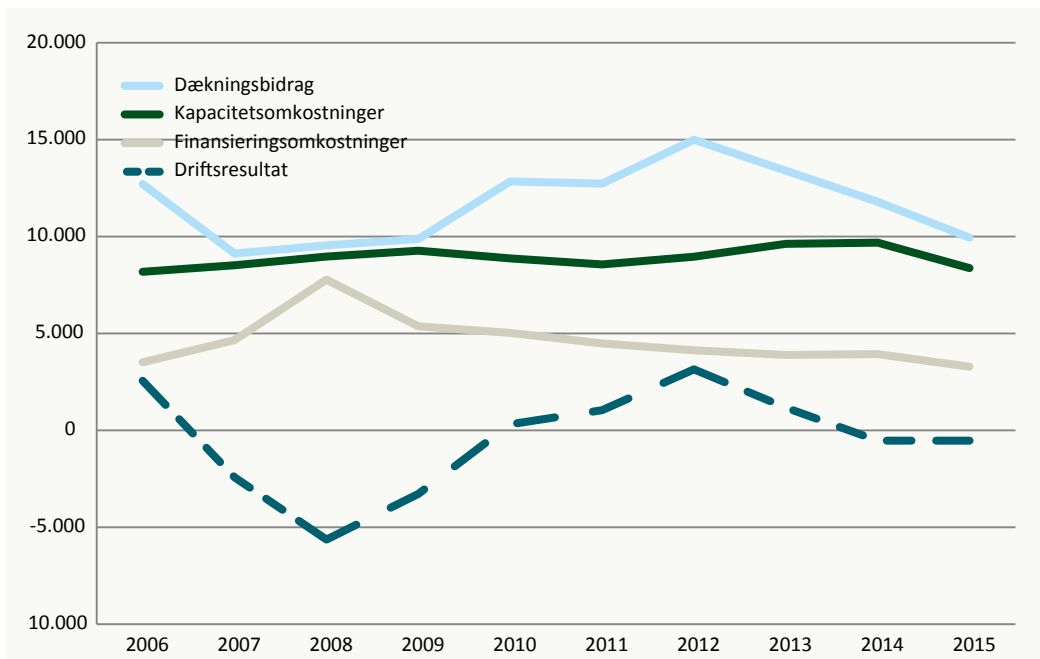
<sup>2</sup> I FE tal er beregnet på baggrund af P-rapport-tal og regnskabstal.

har i perioden 2007 til 2012 været stigende, men er i 2015 helt nede på niveau med 2009 (se figur 2). Kapacitetsomkostningerne pr. dyreenhed har generelt været stigende over hele perioden, men faldt en del i 2015,

hvilket også gør, at resultatet - på trods af et meget lavt dækningsbidrag - i 2015 ikke er værre. Kapacitetsomkostninger pr. dyreenhed i 2015 er helt nede på niveau med 2006 og 2007.



Figur 1. Udviklingen i den sæsonkorrigerede samlede svinebestand, 1.000 stk.



Figur 2. Udviklingen i økonomi pr. dyreenhed fra 2006-2015, 1.000 kr.



# RESULTATUDTRYK

## RESULTATOPGØRELSE OG LIKVIDITETSMÅL

---

### 1. BRUTTOUDBYTTE

Indtægter fra landbruget samt besætnings- og beholdningsforskydninger minus indkøb af dyr. Bemærk, at både den reelle besætnings- og beholdningsforskydning samt den prismæssige forskydning indgår. Hvis besætningsværdierne pr. enhed er højere ultimo end primo, vil denne værdiforøgelse være en del af bruttoudbyttet. Hvis besætningsværdierne ultimo er lavere end primo, vil dette reducere bruttoudbyttet.

### 2. STYKOMKOSTNINGER

Omkostninger, der varierer i takt med produktionsomfanget. Det vil sige foder, udsæd, planteværn, gødning samt diverse omkostninger til husdyr og planter.

### 3. DÆKNINGSBIDRAG

Bruttoudbytte (1) minus stykomkostninger (2).

### 4. LØNOMKOSTNINGER

Omkostninger til at aflønne arbejdskraft omfatter ikke ejer aflønning.

### 5. ØVRIGE

#### KAPACITETSOMKOSTNINGER

Energi, maskinstation, vedligehold, ejendomsskat og forsikringer samt diverse omkostninger.

### 6. AFSKRIVNINGER MV.

Dækker afskrivninger på produktionsapparatet samt nedskrivninger på anlægsaktiver (ekskl. jord) samt tab/gevinst ved salg af aktiver.

7. RESULTAT AF PRIMÆR DRIFT  
Dækningsbidrag (3) minus lønomkostninger (4) minus øvrige kapacitetsomkostninger (5) minus afskrivninger mv. (6).

### 8. AFKOBLET EU-STØTTE

Den udbetalte støtte fra enkeltbetalingsordningen.

### 9. FINANSIERINGSOMKOSTNINGER, LANDBRUG

Landbrugets andel af renteindtægter og -udgifter, realiseret kursgevinst/-tab på gæld og værdipapirer, forpagtningsafgift samt forpagtningsindtægt.

### 10. DRIFTSRESULTAT

Resultat af primær drift (7) plus afkoblet EU-støtte (8) minus finansieringsomkostninger, landbrug (9).

### 11. LIKVIDITET EFTER REGULERING OG PRIVAT

Årets resultat\* korrigeret for de ikke-likvide poster og ændring i de biologiske aktiver (besætning og beholdning)

\*) Årets resultat medtager samtlige indtægter og omkostninger på ejendommen, både landbrugsrelaterede, ikke-landbrugsrelaterede samt private transaktioner.

### 12. NETTOINVESTERINGER

Investeringer minus afskrivninger mv. (6).

### 13. SAMLET LIKVIDITETS- OVERSKUD/-BEHOV

Likviditet efter regulering og privat (11) minus samlede investeringer

(både investeringer i landbrugs- og ikke-landbrugsrelaterede investeringer).

### 14. EJER AFLØNNING

Ejer aflønning er beregnet ud fra bedriftens størrelse, hvor anden indkomst fra ejer og ægtefælle er fratrukket.

## BALANCE

---

### 15. SAMLEDE AKTIVER

Den samlede kapitalanbringelse på bedriften er fordelt på landbrugsaktiver, der er aktiver, som vedrører landbrugsdriften og øvrige aktiver, der er aktiver uden for landbruget, bl.a. beboelse samt bedriftens finansielle reserver (finansielle aktiver).

### 16. GÆLD

Fortæller, hvor stor en del af aktiverne, der er finansieret af bedriftens kreditorer, f.eks. leverandører, realkredit og bank.

### 17. HENSÆTTELSER

Hensatte forpligtelser (hensættelser) er forpligtelser, opstået som resultat af en tidligere begivenhed, og som er uvisse med hensyn til størrelse eller forfaldstidspunkt. Størrelsen af det hensatte beløb er beregnet/vurderet på den enkelte bedrift og vedrører primært latente skatter, der vil forfalde i forbindelse med afhændelse af bedriften.

### 18. EGENKAPITAL

Samlede aktiver (15) minus gæld (16) minus hensættelser (17). Andel af aktiverne, der tilhører landmanden.

## NØGLETAL

### 19. AFKASTNINGSGRAD (landbrug)

$$\frac{\text{Resultat af primær drift (7) + Afkoblet EU-støtte (8) - Ejer aflønning (14)}}{\text{Gennemsnitlige landbrugsaktiver}} \times 100$$

Afkastningsgraden viser afkastet på den investerede kapital. Den kan sammenholdes med lånerente på gælden og det forventede afkast ved at investere egenkapitalen i andre aktiver.

### 20. SOLIDITETSGRAD

$$\frac{\text{Egenkapital, ultimo (18)}}{\text{Samlede aktiver, ultimo (15)}} \times 100$$

Soliditetsgraden fortæller, hvor stor en del af aktiverne, der er finansieret med egenkapital.

### 21. SELVFINSIERINGSGRAD

$$\frac{\text{Likviditet efter regulering og privat (11)}}{\text{Investering i alt}} \times 100$$

Selvfinansieringsgraden fortæller, hvor stor en del af årets investeringer, der er finansieret med egne midler.

### 22. DÆKNINGSGRAD

$$\frac{\text{Dækningsbidrag (3)}}{\text{Bruttobytte (1)}} \times 100$$

Dækningsgraden fortæller, hvor god virksomheden er til at styre sine stykomkostninger. Jo højere dækningsgrad, desto bedre er virksomheden til at styre stykomkostningerne.

### 23. KAPACITETSGRAD

$$\frac{\text{Dækningsbidrag (3)}}{\text{Kapacitetsomkostninger (4+5+6) + Ejer aflønning (14)}}$$

Dette nøgletal viser, hvor mange gange dækningsbidraget kan dække kapacitetsomkostningerne.

### 24. OVERSKUDSGRAD

$$\frac{\text{Resultat af primær drift (7) + Afkoblet EU-støtte (8) - Ejer aflønning (14)}}{\text{Bruttoudbytte (1)}} \times 100$$

Overskudsgraden viser bedriftens evne til at omdanne omsætning til overskud.

### 25. EGENKAPITALENS FORRETNING

$$\frac{\text{Driftsresultat (10) + anden virksomhed og private renter}}{\text{Gennemsnitlig egenkapital primo og ultimo}} \times 100$$

Egenkapitalens forrentning viser forrentningen af den investerede egenkapital. Afkastet skal sammenholdes med investering i andre brancher med samme risiko.



**SEGES P/S**

Agro Food Park 15  
DK 8200 Aarhus N

Axeltorv 3  
DK 1609 Kbh. V

W [seges.dk](http://seges.dk)

T +45 8740 5000

E [info@seges.dk](mailto:info@seges.dk)

T +45 3339 4500

E [vsp-info@seges.dk](mailto:vsp-info@seges.dk)